

# DOKUMENTACE OBCE KÁMEN K ŘEŠENÍ MIMOŘÁDNÝCH UDÁLOSTÍ A KRIZOVÝCH SITUACÍ



Schvaluji: .....  
*M. L.*

starosta obce

*30. 8. 2016*  
.....

datum schválení

Aktualizace:

*1. 1. 2016*

**Mimořádnou událostí (MU)** se rozumí škodlivé působení sil a jevů vyvolaných činností člověka, přírodními vlivy a také havárie, které ohrožují život, zdraví, majetek nebo životní prostředí a vyžadují provedení záchranných a likvidačních prací.

Jestliže MU dosáhne takových rozměrů, že předurčené zdroje postiženého územního celku k jejímu řešení nestačí, je třeba použít nadstandardních opatření státu - vyhlášení **krizového stavu (KS)**. Mimořádnou událost po dobu vyhlášení krizového stavu označujeme jako **krizovou situaci** (živelní pohromy, technologické havárie, epidemie, válka, aj.).

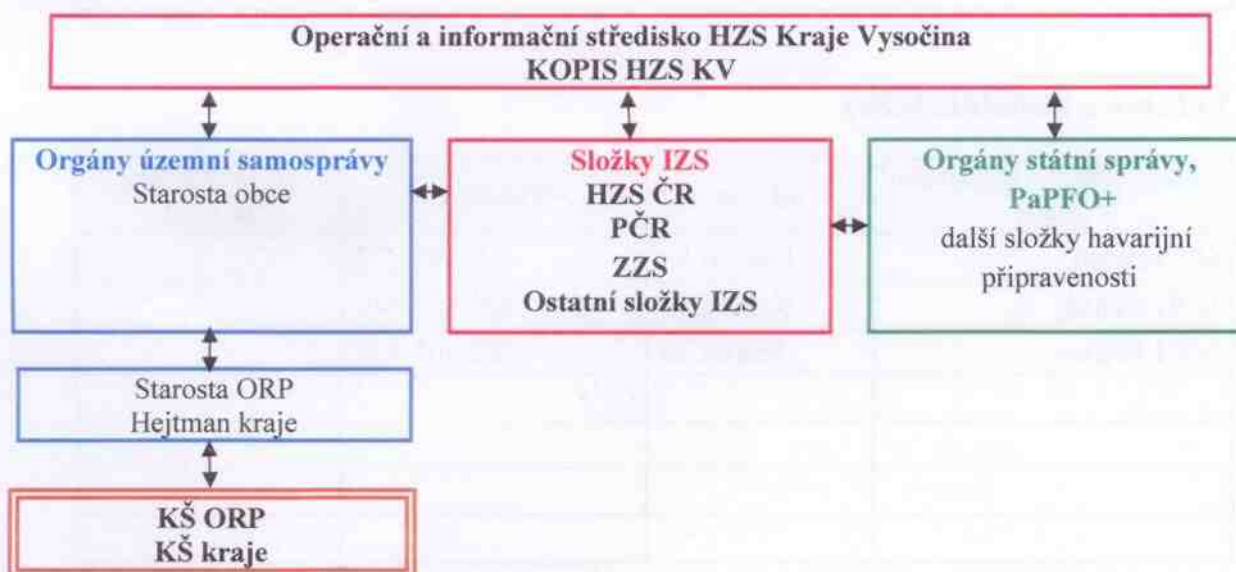
**Ochranou obyvatelstva** se rozumí plnění úkolů civilní ochrany, zejména varování, evakuace, ukrytí a nouzové přežití obyvatelstva a další opatření k zabezpečení ochrany života, zdraví a majetku.

**Starosta obce** zajišťuje připravenost obce na MU a krizové situace ve svém správním obvodu.

**Krizová rizika** stanovená Krizovým plánem Kraje Vysočina:

- 1) Sněhová kalamita
- 2) Vichřice
- 3) Nedostatek pitné vody
- 4) Rozsáhlá povodeň
- 5) Narušení hrází vodních toků
- 6) Epidemie
- 7) Epizootie - hromadná nákaza zvířat
- 8) Chemická havárie
- 9) Radiační havárie
- 10) Plošný požár
- 11) Narušení dodávek ropy
- 12) Narušení dodávek elektrické energie, plynu nebo tepelné energie

**Vzájemné vazby v rámci krizového řízení, informační toky při řešení MU/KS**



## A. Informační část

### Přehled demografie dotčené obce

obec	obyvatelstvo	v tom		
	celkem	muži	ženy	děti a mládež
Kámen	378	148	168	62

místní části obce/samoty	obyvatelstvo	v tom		
	celkem	muži	ženy	děti a mládež
Kámen	263	107	116	40
Jiříkov	70	23	32	15
Proseč	45	18	20	7

### Přehled zdravotně postižených osob (tělesně, mentálně) a osob vyžadující zvláštní péči (senioři apod.)

jméno a příjmení	adresa	druh postižení
Antonín Klement	Jiříkov 25	pohybové

### Veřejné a sociální služby

obecní úřad/ organizace apod.	adresa	kontakt	poskytovaná služba
OÚ Kámen	Kámen 53	569 458 277	
SDH Kámen	Kámen 53	723 927 640	
SDH Jiříkov	Jiříkov 18	792 305 458	

Školská zařízení	žáci	učitelé	Celkem
ZŠ			
Dětská skupina Kámen	12	2	14
SŠ			

Sociální zařízení /zdravotnická zařízení	klienti	doprovod	Celkem
Domov pro seniory			
Dům s pečovatelskou službou			

### Přehled infrastruktury obce

#### Přehled právnických a podnikajících fyzických osob na území obce

název	adresa firmy	předmět podnikání	počet zaměstnanců
ZOD Kámen	Kámen 75	Zemědělská výroby	170
Klement – Dopravní pásy, s.r.o.	Jiříkov 7	Průmyslová výroba	10
Pohostinství Šmíd Vlastimil	Kámen 10	Pohostinství	4
Pneuservis – Mandl Josef	Kámen 10	Pneuservis	1

#### Přehled objektů skladujících a nakládajících s nebezpečnou látkou, s možným vznikem požárů/únikem toxických látek

název firmy	druh nebezpečné látky	množství v t	kontaktní osoba	spojení

### Zemědělství

název firmy	adresa firmy	předmět podnikání	počet zaměstnanců
ZOD Kámen	Kámen 75	Zemědělská výroba	170

--	--	--	--

chov hospodářských zvířat	majitel/adresa firmy	počet kusů	počet zaměstnanců
ZOD Kámen	Kámen 75	360	170

### Složky ŽP

složka	lokalita	vlastník	kontakt
významné zdroje pitné vody			
chráněná území			

### Významné kulturní památky

památk	adresa	vlastník	kontakt
hrad/zámek			
významný objekt			

### Silniční/železniční komunikace

silnice/žel. číslo	mezi obcemi		přes	ADR/RID
	ze	do	obce/ místní části	
I/38	Havlíčkův Brod	Kolín	Kámen	

### Přehled vodních toků, nádrží, které mohou způsobit záplavy

vodní tok, nádrž	ohrožené objekty (firmy)/počet osob	ohrožené obytné domy/počet osob


### Složení krizového štábu obce/komise k řešení MU/KS

Předsedou je vždy starosta obce.

Členy jsou zpravidla: zástupce obce, zástupce SDH, zástupce školy, zástupce místní organizace/firmy apod.

Funkce	Jméno, Příjmení	Adresa	Kontakt
<b>předseda</b>	Petr Pipek	Jiříkov 30	606 289 091
<b>tajemník</b>	Pavel Panský	Kámen 65	721 013 966
<b>člen</b>	Jan Mírátský	Kámen 12	723 927 604
<b>člen</b>	Václav Vala Ing.	Kámen 33	602 425 126
<b>člen</b>	Václav Vala	Jiříkov 18	721 428 636
<b>člen</b>	Martin Staněk	Proseč 6	776 873 782
<b>člen</b>	Vladimír Žaloudek	Kámen 16	720 136 716

### Kontakty na složky IZS/ORP

složky	telefon
<b>HZS Kraje Vysočina</b>	<b>150, 112</b>
<b>ZZS Kraje Vysočina</b>	<b>155</b>
<b>Policie ČR</b>	<b>158</b>
<b>ORP</b>	

### Zajištění varování a vyrozumění v obci

#### Způsob varování a vyrozumění v obci

##### Hlavní způsob varování

- dálkově ovládané sirény - spouští KOPIS HZS,
- MIS (rozhlas) - BOR s připojením na KOPIS,
- místně ovládané rotační sirény - spouštění zabezpečuje starosta obce.

Zvukový varovný signál „**Všeobecná výstraha**“ - jediný varovný signál v ČR, je charakterizován kolísavým tónem sirény po dobu 140 s, který může být zaznít až 3x v cca 3minutových intervalech.

Po zaznění varovného signálu musí následovat informování obyvatelstva (**varovná, tísňová informace**).

##### Náhradní způsob varování

- megafony,
- mobilní rozhlašovací zařízení (např. na vozidlech JSDH),
- obecní rozhlas,
- přímé varování občanů,
- mobilní telefony/SMS,
- internet,
- kostelní zvony,
- všemi dostupnými prostředky určenými pro varování a vyrozumění.

### Způsob varování a vyrozumění v obci, místních částech, rekreačních lokalitách v katastru obce

Obec/místní část	umístění sirény	způsob ovládní	náhradní způsob	zabezpečuje
Kámen	Kámen – hasičská zbrojnice	HZS Kraj Vysočina	Hasičská zbrojnice	
Kámen, Jiříko, Proseč	Místní rozhlas	OÚ Kámen		

### Evakuace (EVA)

**Evakuace obyvatelstva** je souhrn opatření směřujících k organizovanému přemístění z ohroženého území.

Objektová EVA x EVA plošná

Samovolná EVA - je neřízená, občan jedná z vlastního rozhodnutí, evakuuje se vlastními silami.

Řízená EVA formou samoevakuace (vlastními vozidly)/zajištěnými prostředky hromadné dopravy (řídí orgány obce v koordinaci se složkami IZS).

### Prostory pro řízenou EVA

obec/místní část	vytipované místo shromažďování a přístavení autobusů
Kámen	Parkoviště u Pohostinství u Šmídů
Jiříkov	Obecní domek
Proseč	Obecní domek

### Dopravní zabezpečení

dopravce	sídlo	kontakt	spojení

<b>ZOD Kámen</b>	Kámen 75	Ing. Václav Vala	602 425 126
		Tel. ústředna ZOD	569 458 281
<b>SDH Kámen</b>	Kámen 53	Václav Vala	606 030 766

**Prostory a zařízení v obci a okolí vytipované pro zabezpečení ubytování a stravování**

obec/místní část	organizace/adresa	kapacita		kontakt/telefon
		vyvař.	ubytov.	
Jídelna, ubytovna	ZOD Kámen č.p. 75	200	30	569 458 281
KD				
ZŠ				

**Přehled sil a prostředků (SaP) obce využitelných k odstranění následků mimořádné události**

název objektu/organizace	druh techniky	počet	kontaktní osoba/ telefon
ZOD Kámen	Pojízdný nakladač	3	Josef Kruntorád, 602 190 431
	Cisterna	2	Josef Kruntorád, 602 190 431
	Doprava osob	2	Josef Kruntorád, 602 190 431
SDH Kámen	Doprava osob	1	Václav Vala, 606 030 766



## **B. HLAVNÍ ÚKOLY ORGÁNŮ OBCE NA ŘEŠENÍ VZNIKU MU/KS**

### **1. Po převzetí zprávy (signálu) o vzniku MU:**

- zabezpečit trvalou obsluhu spojovacích prostředků obecního úřadu (telefon, fax, e-mail), zabezpečit místnost pro zasedání krizového štábu;
- zabezpečit svolání KŠ;
- prověřit a zajistit na území obce (včetně samot a rekreačních oblastí) vyrozumění a varování;
- zabezpečit poskytování průběžných informací a pokynů občanům;
- organizovat ZaLP v obci, postupovat v koordinaci se složkami IZS, KŠ ORP, KŠ kraje;
- doporučit způsob ukrytí osob v místnostech, které lze uzavřít, na odvrácené straně od vzniklé havárie, zamezit svévolnému pohybu osob v nechráněném prostoru;
- zabezpečit poskytnutí rychlé zdravotnické pomoci;
- zamezit vzniku nekázně a paniky,
- aktualizovat seznamy obyvatelstva pro případ provedení evakuace;
- v podmínkách nouzového přežití obce (delší jak 24 hodin) organizovat zásobování (potraviny, pitná voda apod.), zdravotnickou a humanitární pomoc.

### **2. Po převzetí nařízení k provedení evakuace:**

- vydat pokyn o rozhodnutí k evakuaci, postupně informovat o zahájení evakuace a způsobu provádění evakuace;
- předat rozhodnutí k evakuaci vedení firem, organizací, školských, sociálních a zdravotních zařízení v obci apod.;
- zabezpečit evidenci osob k evakuaci, nouzovému ubytování;
- mít přehled o osobách, které budou ponechány v evakuovaném prostoru (záchranné a likvidační práce);
- zabezpečit evakuaci osob vyžadujících zvláštní péči (imobilní osoby, osamělí senioři, matky s dětmi apod.);
- mít přehled lokalit s ponechanými hospodářskými zvířaty;
- mít přehled o osobách, které k evakuaci využijí vlastní dopravní prostředek,
- organizovat dopravní zabezpečení evakuace (hromadná doprava);
- s příslušným časovým předstihem vydat občanům pokyn k zahájení evakuace, stanovit místo (shromaždiště) a čas nástupu (autobusy apod.);
- dohlížet na průběh evakuace, zabezpečit sběr a vyhodnocování informací o postupu evakuace;
- organizovat kontrolu vyevakuovaného prostoru;
- v místech nouzového ubytování zabezpečit:

- evidenci obyvatel a organizaci vyhledávání chybějících osob;
- ubytování, stravování, hygienu, zdravotnické a sociální zabezpečení;
- poskytování pomoci při slučování evakuovaných rodin.

#### **Doporučený obsah evakuačního zavazadla:**

- **osobní doklady** (občanský průkaz, cestovní pas, rodný list, průkaz pojištěnce, doklady k provozování motorového vozidla apod., včetně dokladů rodinných příslušníků);
- **léky a zdravotní pomůcky** (osobní léky, obvazy a další vybavení běžné lékárničky), brýle ke čtení;
- **cennosti** (peníze, vkladní knížky, cenné papíry, pojišťovací smlouvy, platební a sporožirové karty apod.);
- **sezónní oblečení** (náhradní oděv, prádlo, obuv, pláštěnka);
- přiměřená **zásoba prostředků osobní hygieny** a hygienických potřeb;
- **spací pytel** (přikrývky), karimatka nebo nafukovací lehátko;
- **jídelní nádobí**, potřeby na šití, kapesní nůž, otvírač na konzervy;
- **základní (trvanlivé) potraviny** na 2 - 3 dny, včetně nápojů;
- **kapesní svítilna** + náhradní baterie, svíčky, zapalovač, zápalky;
- **dále se doporučuje:**
- přenosný rozhlasový přijímač + náhradní baterie;
- mobilní telefon + nabíječka, popř. náhradní baterie;
- psací potřeby a dopisní obálky se známkami, pišt'alka, předměty pro vyplnění dlouhé chvíle (např. stolní společenská hra, knížka).

#### **Doporučená opatření občanům pro opuštění domácnosti (bytu, domu):**

- uzavřít přívod vody a plynu;
- vypnout elektrické spotřebiče s výjimkou ledniček, mrazniček a obdobných spotřebičů;
- uhasit otevřený oheň v topidlech;
- malá domácí zvířata je možno odnést (zejména v přepravních schránkách), ostatní zvířata zabezpečit a předzásobit vodou a potravou;
- malým dětem vložit do kapsy oděvu cedulku se jménem a adresou;
- připravit si evakuační zavazadlo;
- uzavřít okna a zabezpečit další možné přístupy, uzamknout byt (dům);
- informovat sousedy;
- dostavit se na určené evakuační středisko;
- v případě využití vlastního vozidla informovat krizový štáb.

# MOŽNÉ POKYNY PRO CHOVÁNÍ OBYVATELSTVA PŘI VZNIKU MIMOŘÁDNÉ UDÁLOSTI/KS

## 1) Obecné informace

Vážení občané,

dne ..... v ..... hodin došlo k mimořádné události..... ,a proto vás žádáme, aby jste se řídili pokyny orgánů státní správy, samosprávy, složek IZS a příslušníků pořádkové služby. Příslušné orgány uskutečňují předem připravená opatření k likvidaci havárie, k ochraně obyvatelstva a majetku. Jejich účinnost je podmíněna zachováním rozvahy, pořádku a kázně.

Poskytněte pomoc osamělým, starým a nemocným spoluobčanům a postarejte se o děti bez dozoru. Buďte k sobě ohleduplní a vzájemně si pomáhejte. Mějte na paměti, že svévolné a bezohledné jednání vede k nekázní nebo až k panice a tím uškodíte nám všem. Telefon používejte jen v nouzových případech, protože přetížení telefonních spojů znemožňuje rychlou a tím i účinnou organizaci ochranných opatření. Jednejte dle našich pokynů. Další informace budou následovat.

Starosta obce .....

Další informace pro:

### **Únik nebezpečné látky**

- Co nejdříve se ukryjte v uzavřené místnosti v nejbližší budově
- Uzavřete a utěsněte okna, dveře a další otvory
- Vypněte ventilaci
- Sledujte zprávy v rozhlase a televizi
- Připravte si prostředky improvizované ochrany
- Připravte si evakuační zavazadlo
- Budovu opouštějte jen na pokyn

### **Ochrana před povodněmi**

- Vytipujte bezpečné místo, které nebude zaplavené vodou
- Připravte pytle s pískem na utěsnění nízko položených dveří a oken
- Připravte si potraviny a pitnou vodu na 2-3 dny
- Vlastníte-li osobní automobil, připravte jej k použití
- Připravte se na evakuaci zvířat
- Upevněte věci, které by mohla odnést voda
- Připravte si evakuační zavazadlo

## **Při povodni**

- Opusťte ohrožený prostor
- Dodržujte zásady pro opuštění bytu (domu)
- Je-li nedostatek času, okamžitě se přesuňte na vytipované místo, které nebude zaplaveno vodou.

## **2) Možné pokyny pro obyvatelstvo k provedení evakuace**

Vážení občané,

v souvislosti s vývojem mimořádné situace bylo v zájmu ochrany zdraví obyvatelstva rozhodnuto naší obec (město, část obce) evakuovat.

Evakuace bude zahájena dne ..... v ..... hodin. Bude provedena pod vedením obecního (městského) úřadu po trase ..... do..... kde se spojíte se svými rodinnými příslušníky.

Přípravte si neprodleně evakuační zavazadla, do kterých uložte osobní doklady, především občanský průkaz, případně řidičský průkaz a technické osvědčení k soukromému vozidlu, dále peníze na hotovosti, vkladní knížky, pojistné smlouvy, cenné papíry, drobné cennosti, šperky, osobní léky a recepty, záložní brýle, předměty osobní hygieny, záložní sezónní prádlo a oblečení, příkrývku nebo spací pytel, termosku s kávou nebo čajem, trvanlivé potraviny na 2 dny, baterku a pokud možno přenosný radiopřijímač. Velikost zavazadel volte tak, aby se vešla pod sedadlo nebo do zavazadlového prostoru nad sedadlem v autobuse.

Domácí zvířata uzavřete a opatřete zásobou krmiva a vody na 2 - 3 dny. Tam, kde jsou ponechána domácí zvířata, zanechte zprávu na listu formátu A4, který upevníte na venkovní dveře.

Při přípravě k evakuaci a v jejím průběhu poskytujte pomoc osamělým, starým nebo nemocným spoluobčanům a postarejte se o děti bez dozoru. Tam, kde zůstávají v bytech osoby upoutané na lůžko nebo z jakýchkoliv důvodů neschopné vlastního pohybu, upevněte na vnější straně okna nebo na venkovní dveře bílý ručník nebo prostěradlo tak, aby bylo vidět z ulice.

Před odchodem z budov uhasťte oheň v topeništích, vypněte elektrické vařiče, trouby, rozhlasové a televizní přijímače, hlavní uzávěr vody a plynu. Nevypínejte hlavní vypínač elektřiny a ponechte zapnuté ledničky a mrazničky.

*Po výzvě k nasednutí do přistavených dopravních prostředků nasadte dětem i sobě improvizované ochranné roušky k ochraně dýchacích cest, čepice, rukavice, igelitové návleky na obuv a ruce, pláštěnky do deště s nasazenou kapucí nebo jiné ochranné prostředky, které máte k dispozici. (Tato část pouze, jedná-li se o MU s únikem nebezpečné chemické látky nebo radiační havárie).*

Veďte evakuační zavazadlo, uzamkněte byt a budovu a podle pokynů pořádkových orgánů zaujměte místo v přistaveném dopravním prostředku. Pořádkové orgány upozorněte na osoby neschopné vlastního pohybu ponechané v bytech.

V případě, že máte v bezprostřední blízkosti místa vašeho ukrytí k dispozici soukromé vozidlo, můžete jej použít k evakuaci. Veďte podle možnosti s sebou sousedy nebo spolupracovníky. Přesunout se musíte po vyhrazené trase. Dostavte se do příjmové obce nebo místa nouzového ubytování..... V případě odjezdu a ubytování v jiném místě (u příbuzných apod.) informujte zástupce našeho obecního (městského) úřadu.

Ve vlastním zájmu se zdržujte v nechráněném prostoru co nejkratší dobu. Počínejte si klidně, rozvážně, ale rychle.

Po celou dobu přípravy a provedení evakuace se důsledně řiďte pokyny obecního (městského) úřadu, orgánů Policie a HZS.