

## Strategie rozvoje obce Kámen na období 2020 – 2027



Obec Kámen

Kámen 53

582 42 Kámen

IČ: 00267597

Schváleno zastupitelstvem obce Kámen dne 19.9.2019.

Aktualizace strategie, verze 2.0

(návaznost na Strategii rozvoje obce Kámen 2015 – 2020)

## Obsah

Úvod.....	4
1.1 Základní používané pojmy .....	4
1.2. Kontext vzniku a existence strategie.....	7
1.3. Účel strategie .....	7
1.4. Uživatelé strategie .....	7
1.5. Ostatní relevantní strategické dokumenty .....	7
1.5.1. Strategické dokumenty místní: .....	7
1.5.2. Strategické dokumenty regionální: .....	7
1.5.3. Strategie rozvoje krajské úrovně: .....	7
1.5.4. Celostátní strategie: .....	8
2. Základní informace o strategii.....	9
2.1. Základní informace o obci .....	10
Veřejná správa .....	12
Technická vybavenost .....	12
Hospodářská činnost.....	13
Fungující spolky v obci .....	15
2.1.1. Klimatické podmínky obce .....	16
2.1.2. Půdy .....	17
2.1.3. Geomorfologické členění .....	17
2.2. Definice řešeného problému .....	18
2.3. Prostředí a očekávaný budoucí vývoj.....	18
2.3.1. Revize stávajících opatření.....	19
2.3.2. Vývoj při tzv. nulové variantě.....	19
2.3.3. Souhrn výsledků klíčových analýz .....	19
2.3.4. SWOT ANALÝZA.....	20
3. Vize a základní strategické směřování .....	21
3.1. Logika intervence, hierarchie cílů strategie .....	21
3.2. Vize a globální cíl strategie.....	22
3.3. Strategické cíle strategie .....	23
4. Popis cílů v jednotlivých strategických oblastech .....	23
4.1. Strategické cíle a z nich specifické cíle: .....	23
4.2. Strategické cíle a z nich specifické cíle .....	25

4.2. Přehled a popis opatření.....	27
4.3. Výsledky a výstupy realizace jednotlivých opatření (aktivit), indikátory .....	28
5. Implementace strategie .....	34
5.1. Implementační struktura a systém řízení implementace strategie .....	34
5.2. Časový harmonogram .....	36
5.3. Rozpočet a zdroje financování .....	38
5.4. Systém monitorování a evaluace realizace strategie.....	39
5.5. Systém řízení rizik a předpoklady realizace strategie .....	40
6. Postup tvorby strategie.....	43
6.1. Autoři strategie a zúčastněné strany .....	43
6.2. Popis postupu tvorby strategie .....	43
6.3. Závěr.....	43

## Úvod

Strategie rozvoje obce Kámen představuje základní orientaci rozvoje obce do roku 2027 a je strategickým dokumentem, jehož pomocí budou realizovány jednotlivé aktivity napomáhající rozvoji obce a jejích místních částí.

Strategie byla vypracována za cílem vytvoření uceleného systému plánování rozvoje obce. Obec má sice omezené prostředky, je však nezbytné život v naší obci stále vylepšovat. Proto je také třeba cíle uvážene volit a vybrat takové priority, které budou pro budoucnost obce největším přínosem. Nejedná se o dokument neměnný, naopak musí být průběžně porovnáván se skutečností a aktualizován (vyhodnocována implementace).

Strategie usiluje o dosažení rovnováhy mezi tím, co občané chtějí a tím, co je možné, rovnováhy mezi dalším rozvojem a ochranou stávajících přírodních, urbánních a kulturních hodnot.

Strategie vychází z analýzy současného stavu, hodnotí silné a slabé stránky obce, její rozvojové příležitosti a identifikuje existující rizika.

## 1.1 Základní používané pojmy

### Cílová skupina

Z hlediska nastavení strategie (jejích cílů a opatření) se jedná o osobu, skupinu osob nebo instituce, na které bude mít realizace strategie zamýšlený dopad. Z hlediska komunikace se jedná o osobu, skupinu osob nebo instituce, jež mohou nebo by měly být (různými prostředky, nástroji a v různé intenzitě) informovány o průběhu, výstupech a výsledcích tvorby strategie. Cílová skupina z hlediska nastavení strategie nemusí být cílovou skupinou z hlediska komunikace a naopak.

### CLLD

Komunitně vedený místní rozvoj, rozvoj plánovaný komunitou zdola.

### Evaluace

Proces, který zkoumá nakládání s finančními prostředky veřejných rozpočtů a napomáhá hospodárnosti při jejich čerpání; evaluace je proces hodnocení využívání prostředků z veřejných zdrojů. Zároveň je evaluace systematické a objektivní hodnocení probíhajících nebo dokončených strategií (nebo projektů, programů nebo politik), jejich uspořádání, implementace a výsledků. Cílem je určení významnosti a plnění cílů, rozvojové efektivnosti, účinku a udržitelnosti. Jde o proces stanovení důležitosti nebo významnosti určité aktivity, politiky nebo programu.

### Globální cíl

Konkretizovaný (jasný, faktický a srozumitelný) popis budoucího stavu, jehož prostřednictvím bude naplněna stanovená vize. Jedná se o souhrn výsledků a dopadů strategických cílů. Vztahuje se na strategii jako celek. Podobně jako u vize by mělo dojít k naplnění globálního cíle ve střednědobém či dlouhodobém horizontu (což nemusí být bezprostředně po ukončení realizace strategie).

### Implementace

Realizace opatření (programů, projektů, aktivit apod.) a plnění cílů stanovených strategickým dokumentem.

### Indikátor

Kvantifikovaný cíl, respektive měřítko stavu plnění cíle nebo realizace aktivity. Indikátory slouží pro sledování (monitorování) průběhu a výsledku realizace strategie (programu, projektu).

## MAS

Místní akční skupina, partnerství soukromého a veřejného sektoru, položené na platformu neziskové organizace, spolupracující na regionálním rozvoji za účelem zvýšit kvalitu života v regionu, podpořit tradice a soudržnost.

## Místní strategie

Strategie zpracované na úrovni jednotlivých měst, obcí či mikroregionů. Mohou se dále členit na regionální sektorové strategie.

## Nulová varianta

Prognóza vývoje v dané oblasti za předpokladu, že nebudou realizována žádná opatření (tzn., pokud by strategie nevznikla a/nebo nebyla realizována). Nulová varianta může být zpracována k souboru opatření i k jednotlivým opatřením (tzn., může se vztahovat na realizaci strategie jako celku nebo k realizaci vybrané části strategie).

## MMR

Ministerstvo pro místní rozvoj.

## Opatření

Nástroj implementace strategie, jehož prostřednictvím jsou naplňovány jednotlivé cíle. Opatření může mít podobu legislativních změn, programů nebo projektů, investic a finančních nástrojů, poskytování informací, vzdělávání apod.

## Operační program

Operační program je základním strategickým dokumentem finanční a technické povahy pro konkrétní tematickou oblast (např. zaměstnanost a sociální věci), nebo konkrétní region soudržnosti (např. Moravskoslezský), který zpracovávají členské země Evropské unie. V operačním programu jsou podrobně popsány cíle a priority, které chce členská země v dané oblasti dosáhnout v aktuálním programovacím období. Operační program obsahuje popis typových aktivit, na které je možné čerpat prostředky ze Strukturálních fondů Evropské unie. Nechybí také uvedení výčtu těch, kteří mohou o finanční prostředky žádat.

## Problém

Problém označuje takové podmínky, situaci nebo stav, které jsou nechtěné, nežádoucí nebo nevyřešené. Problém obvykle vyžaduje nějaké řešení. V takovém případě je nutné pochopit nejdůležitější aspekty daného stavu, neboť jen tak lze nalézt způsob řešení problému.

## Prognóza

Prognózy identifikují a zjišťují trendy v minulosti a extrapolují je do budoucnosti. Jsou standardně používány pro sledování zákonitosti v průběhu času (časové řady) a pro předpovědi rozdílů mezi jednotlivci, společnostmi a dalšími subjekty (sektorální prognózy). Používá jak kvantitativní (statistické metody), tak i více kvalitativní (hodnotící) metody.

## Projekt

Projekt je dočasné úsilí s cílem vytvořit unikátní produkt, službu nebo výsledek. Projekt má jasný cíl, začátek a konec.

## Projektové řízení

Aplikace znalostí, dovedností, nástrojů a technik na projektové aktivity, které vedou ke splnění požadavků projektu. Základním cílem projektového řízení je dodat výsledek – včas, v plné funkcionalitě, s dodrženími náklady.

## Riziko

Nebezpečí vzniku události, která může negativně ovlivnit dosažení stanovených cílů. Jedná se o budoucí událost, která má náhodnou povahu (tj. může, ale nemusí nastat a mít negativní dopad) a není ani nemožná, ani jistá. Riziko

spojujeme s negativními vlivy, nepříznivými dopady a ztrátami a chápeme je jako synonymum nebezpečí, hrozby, úskalí a nejistoty. Protipólem rizika je příležitost, která je spojována s příznivými vlivy a dopady.

### Řízení rizik

Strukturovaný přístup k identifikaci, vyhodnocování, ošetřování, monitorování a průběžné kontrole rizik, která mohou vzniknout v průběhu projektu tvorby strategie a ovlivnit úspěšnost této tvorby.

### Specifický cíl

Popis výstupů konkrétních opatření a aktivit, případně popis žádoucího cílového stavu. Každý specifický cíl se vztahuje k danému strategickému cíli. K naplnění specifických cílů dochází v návaznosti na realizaci konkrétních aktivit v průběhu realizace strategie. Na konci realizace strategie jsou naplněny všechny specifické cíle.

### Strategická práce

Souvislá činnost a aktivity související s tvorbou a/nebo realizací strategických dokumentů.

### Strategický cíl

Popis budoucího stavu v jednotlivých dílčích oblastech řešeného problému, jejichž prostřednictvím bude naplněn globální cíl. Jedná se o souhrn výsledků a dopadů příslušných specifických cílů. Každý strategický cíl se vztahuje k určité části strategie. K naplnění strategických cílů by mělo dojít na konci realizace strategie, případně v krátkodobém až střednědobém horizontu.

### Strategický dokument

Jakýkoliv dokument stanovující vizi, cíle nebo opatření ve stanovené oblasti. Strategickým dokumentem může být strategie, koncepce, akční plán, rozvojový plán apod.

### Varianta, variantní scénář

V rámci tvorby strategie můžeme rozlišovat různé druhy variant. Varianta budoucího vývoje popisuje alternativy budoucího vývoje založené na hodnocení stávající situace a prognóze vývoje. Varianta (variantní scénář) budoucího vývoje může být optimistická, pesimistická nebo se může jednat o scénář nejpravděpodobnějšího vývoje. Varianta cíle (sady cílů, opatření) označuje možné druhy řešení dosažení vize (tj. budoucího žádoucího stavu – v případě cílů), nebo naplnění cíle (v případě opatření).

### Veřejná strategie

Strategie vypracovaná subjektem veřejné správy jako ucelený soubor opatření směřujících k dosažení cílů v definované oblasti. Strategie v tomto pojetí obsahuje definici problému, souhrn podkladových analýz a dat, definuje vizi (tj. budoucí žádoucí stav v dané oblasti) a stanovuje sadu cílů, jichž má být dosaženo. Dále strategie obsahuje opatření, jejichž prostřednictvím jsou jednotlivé cíle naplněny. Zároveň strategie definuje implementační rámec (včetně vymezení aktérů implementace strategie, časový a finanční rámec implementace atd.).

### Vize

Popis žádoucího budoucího stavu, kterého chceme prostřednictvím realizace strategie dosáhnout. Jedná se o dopad naplnění globálního cíle. Vztahuje se na strategii jako celek. K naplnění vize by mělo dojít ve střednědobém či dlouhodobém horizontu (což nemusí být bezprostředně po ukončení realizace strategie).

### Zainteresovaná strana tvorby / implementace strategie

Jakákoliv osoba, skupina osob nebo instituce, která má zájem na tvorbě nebo implementaci vytvářené strategie, protože by mohla být tvorbou nebo implementací strategie potenciálně ovlivněna (dotčena, zasažena) nebo může tvorbu, schválení nebo implementaci strategie ovlivnit.

## Zásady

Zásady vymezují rámec, principy a pravidla tvorby nebo realizace strategických dokumentů, případně vymezují základní vizi v dané oblasti. Cílem Zásad může být koordinovat nebo zajistit stejný přístup k tvorbě nebo realizaci strategických dokumentů v dané oblasti ze strany různých subjektů veřejné správy.

## 1.2. Kontext vzniku a existence strategie

Strategie vznikla z podnětu zastupitelstva obce Kámen a prioritním účelem je stanovení rozvojových priorit obce na další funkční období voleného zastupitelstva s přihlédnutím k možnostem financování, tedy v návaznosti na rozpočet obce a na jiné zdroje (dotační). Aktualizace strategie a vyhodnocování implementace probíhá každoročně při jednání zastupitelstva. Pro komplexní vyhodnocení a aktualizaci, byla zpracována aktualizovaná podoba Strategie, pro období 2020 – 2027 (návaznost na nové programové období).

## 1.3. Účel strategie

Strategie je vytvořena prioritně za účelem dalšího systematického, plánovitého rozvoje obce. Strategie rozvoje obce navazuje na předchozí dokument strategického plánu rozvoje obce (pro období 2015 – 2020). Je hlavním rozvojovým dokumentem určeným jako podklad rozvoje. Účelem je také nastavení plnění jednotlivých aktivit a projektů v průběhu času, což dává uživateli možnost kontroly nastavených cílů a kroků rozvoje obce.

## 1.4. Uživatelé strategie

Strategie je prioritně určena pro OÚ Kámen, tedy pro vedení obce - zastupitelstvo, starostu a dále také pro obyvatele, podnikatele a neziskové organizace působící v obci Kámen a jejích místních částech.

## 1.5. Ostatní relevantní strategické dokumenty

### 1.5.1. Strategické dokumenty místní:

- **Územní plán obce Kámen**

Od roku 2008 platí v obci závazný schválený územní plán. Je zpracován v rozsahu administrativního území obce Kámen.

### 1.5.2. Strategické dokumenty regionální:

- **SCLLD MAS Královská stezka**

Stěžejní regionální rozvojová strategie, jež vznikla metodou komunitního plánování a rozvoje, postihuje komplexně všechny problémové i rozvojové oblasti regionu MAS a severní části Havlíčkobrodsko. Strategie rozvoje obce je v souladu se strategií MAS a to i díky tomu, že obec se spolupodílela na tvorbě této strategie. Obě strategie se zaměřují na rozvoj obce/regionu venkovské oblasti se všemi svými specifiky.

### 1.5.3. Strategie rozvoje krajské úrovně:

- **Strategie Kraje Vysočina 2020**

Strategie je hlavním rozvojovým dokumentem Kraje Vysočina, jež se zabývá rozvojem kraje a regionálním rozvojem do roku 2020. Rizikové a problémové oblasti Kraje Vysočina se často dotýkají i problémů obyvatel obce. Nejvíce se shodují oblasti Přitažlivý venkov, Rozvoj zemědělství, Malé a střední podniky jako páteř regionální ekonomiky, Efektivní a cílené vzdělávání. Na těchto oblastech staví stejně obě strategie a zde se také strategie obce částečně inspirovala.

- **Regionální intervenční rámec Kraje Vysočina**

Vymezuje oblasti, do kterých by chtěl Kraj Vysočina svou intervencí zasahovat a dále je rozvíjet, oblasti se v mnohém shodují se potřebami obce.

- **Strategie rozvoje cykloturistiky a cyklodopravy v Kraji Vysočina na období 2014-2020**

Tato krajská strategie je v souladu se strategií obce, neboť obec podporuje cyklistický klub a také vytvoření cyklotras a cyklostezek.

- **Střednědobý plán rozvoje sociálních služeb pro ORP Havlíčkův Brod**

Soulad plánovaných opatření a aktivit s cíli obce pro zachování sociálních služeb a hodnot v území.

- **Dlouhodobý záměr vzdělávání a rozvoje vzdělávací soustavy v kraji Vysočina 2016**

Soulad strategie a plánovaných opatření s obecními cíli pro vzdělávání a osvětové akce.

#### 1.5.4. Celostátní strategie:

- **Strategie regionálního rozvoje ČR 2014-2020**

Strategie je základním koncepčním dokumentem v oblasti regionálního rozvoje. Strategie je nástrojem realizace regionální politiky a koordinace působení ostatních veřejných politik na regionální rozvoj. Strategie obce je v souladu se SRR a bude naplňovat část z následujících Priority SRR:

Priorita 1: Využití potenciálu rozvojových území

Priorita 3: Zkvalitnění sociálního prostředí rozvojových území

Priorita 4: Vyvážený rozvoj stabilizovaných území

Priorita 6: Ochrana a udržitelné využívání zdrojů v regionech

Priorita 7: Ochrana přírody a krajiny, kvalitní a bezpečné prostředí pro život

Priorita 9: Podpora spolupráce na místní a regionální úrovni



Zdroj: Obec Kámen



## 2. Základní informace o strategii

Tabulka č. 1 – Základní informace o strategii

ZÁKLADNÍ INFORMACE O STRATEGII	
Název strategie	Strategie rozvoje obce Kámen
Kategorie strategie	Místní rozvojová strategie
Zadavatel strategie	Obec Kámen
Gestor tvorby strategie	Obec Kámen
Koordínátor tvorby strategie	Petr Pipek, Karolína Kovářová
Rok zpracování strategie	2019
Schvalovatel strategie	Obec Kámen
Datum schválení	19.9.2019
Forma schválení	Schválení zastupitelstvem obce
Poslední aktualizace	-----
Související legislativa	Zákon č. 128/200 Sb.
Doba realizace strategie	2020 - 2027
Odpovědnost za implementaci	Petr Pipek – starosta obce
Rozpočet implementace	39 525 000 Kč
Kontext vzniku strategie	Strategie byla aktualizována v souvislosti s upřesněním dalších rozvojových plánů obce Kámen, vyhodnocením implementace předchozí strategie, s výhledem do roku 2027 a s návazností na možnosti financování z evropských fondů a národních zdrojů.
Stručný popis řešeného problému a obsahu strategie	Obec potřebuje pro systematický a komplexní rozvoj území kvalitní podpůrný dokument, kterého se bude držet a bude se s ním prezentovat i vůči poskytovatelům financí. Dokumentem jsou podchyceny rozvojové oblasti obce. Zároveň cílí na témata a časový harmonogram a řeší finanční náročnost.

## 2.1. Základní informace o obci

Tabulka č. 2 – Základní informace o obci

<b>Kraj</b>	Vysočina
<b>Okres</b>	Havlíčkův Brod
<b>Obec s rozšířenou působností</b>	Havlíčkův Brod
<b>Počet částí obce</b>	3
<b>Počet katastrálních území</b>	3
<b>Územní plán obce</b>	Ano - aktuální znění 2013
<b>Členství ve svazcích</b>	Svazek obcí Haberska
<b>MAS</b>	Královská stezka o.p.s.
<b>Pošta</b>	Ano
<b>Obecní knihovna</b>	Ano
<b>Veřejné víceúčelové sportovní hřiště</b>	Ano
<b>Prodejna potravin a smíšeného zboží</b>	Ano
<b>Restaurace</b>	Ano
<b>Koupaliště</b>	Ano
<b>Vodovod</b>	Ano
<b>Kanalizace</b>	Ano
<b>ČOV</b>	Ano
<b>Plynofikace</b>	Ano
<b>Požární zbrojnice</b>	Ano
<b>Požární jednotka</b>	Ano
<b>Zařízení pro výchovu dětí</b>	Dětská skupina (kapacita 12 dětí od 2 do 6 let)
<b>Místní samospráva - starosta</b>	Neuvolněná funkce
<b>Místostarosta</b>	Neuvolněná funkce
<b>Počet členů zastupitelstva obce</b>	9

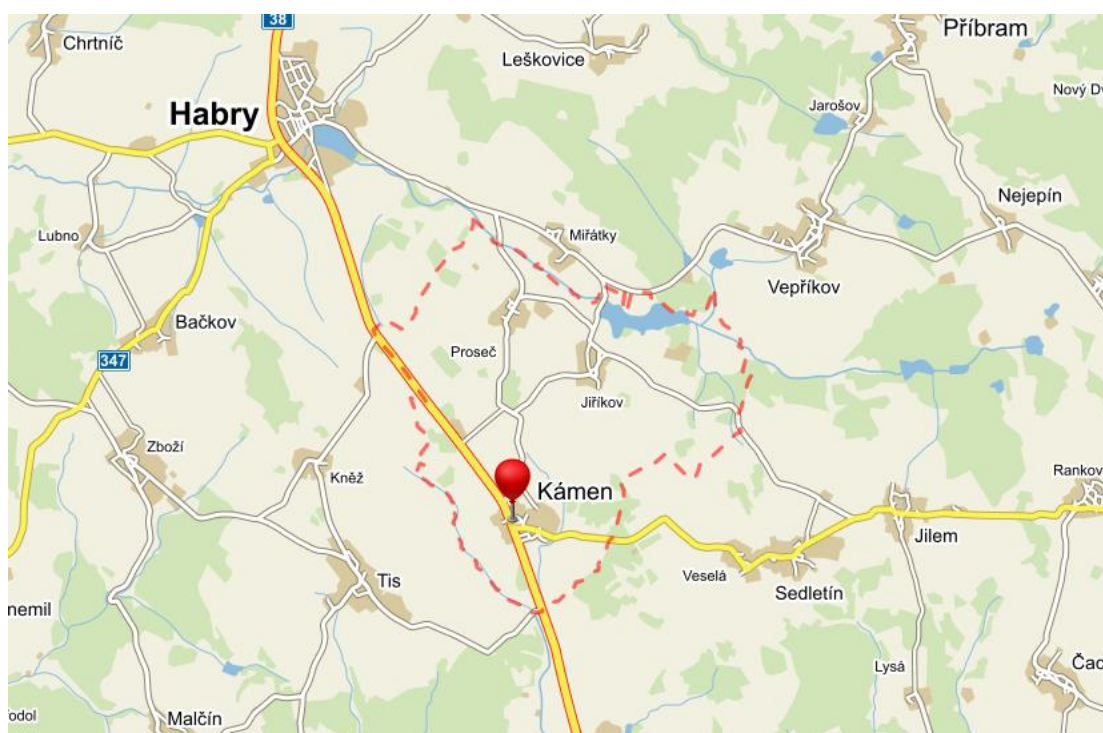
Zdroj: Vlastní šetření

První písemná zmínka o obci Kámen pochází z roku 1591. V obci se nachází velice zajímavá kaple z roku 1824 zasvěcená sv. Janu Nepomuckému. Další zajímavostí obce Kámen je zdejší technická památka – bývalá poštovní stanice v empírovém slohu. Volně stojící budova s mansardovou střechou z roku 1824 sloužila dříve jako poštovní stanice. Byla nejen zastávkou a poštou, ale zároveň i hostincem s možností noclehu a ustájením pro koně na přepřahání poštovních dostavníků. V obci se také nachází pomník padlým v I. světové válce.

První písemná zmínka o obci Jiříkov se váže k roku 1318. Z tohoto roku se zachovala listina, v níž vystupuje Petr z Jiříkova. Od 17. Století až do roku 1850 ves patřila k Haberskému panství. Stavbou, která má kořeny v 18. století, je kaplička, která tiše stojí obklopena starobylými lipami na návsi obce. V roce 1950 obec patřila pod okres Chotěboř. V roce 1957 bylo založeno družstvo a od roku 1961 je sloučeno s JZD (nyní ZOD) Kámen. V roce 1964 se Jiříkov stal místní částí obce Kámen.

Poprvé se jméno vesnice Proseč připomíná v roce 1591, kdy Proseč patřila ke Světelskému panství. V letech 1636 – 1850 byla jako součást Haberského velkostatku spravována z rychty v Tisu. Proseč byla samostatnou obcí v letech 1850 – 1964, v současné době je místní částí obce Kámen.

Mapa č. 1 – Vymezení katastrálního území obce



Zdroj: [www.mapy.cz](http://www.mapy.cz)

Počet obyvatel obce Kámen k 1. 1. 2019 – 383 obyvatel

Rozloha obce Kámen – 1 156 ha

Obec Kámen – místní části: Jiříkov, Proseč

Obec Kámen leží v nadmořské výšce 527 m n. m.

Obec Kámen v posledních letech nezaznamenala výrazný nárůst počtu obyvatel. V roce 1930 dosáhl počet obyvatel 667 (nejvyšší hodnoty v historii obce) a od té doby klesá (současný počet obyvatel obce je 383). V obci se nachází poměrně velká skupina obyvatel v produktivním věku. Obec má potenciál ke zvyšování počtu obyvatel, má

zpracovaný územní plán a určeny pozemky pro výstavbu rodinných domů, má vybudovanou infrastrukturu. V letech 2011 – 2019 byly zasítovány nové parcely a pokračovalo se s výstavbou nových rodinných domků. Obec tak využije pozemky, které byly do současné doby využívány minimálně a přispěje tím k nárůstu počtu obyvatel obce.

Tabulka č. 3 - Obyvatelstvo

Kraj, okres, obec	Obyvatelstvo celkem	V tom	
		Muži	Ženy
<b>Kraj Vysočina</b>	509 274	253 841	255 433
<b>Okres Havlíčkův Brod</b>	94 732	47 041	47 691
<b>Kámen</b>	383	194	189
	<b>Ekonomicky aktivní</b>	<b>Z toho zaměstnaní</b>	<b>Obydlené domy</b>
<b>Kraj Vysočina</b>	243 720	220 743	107 989
<b>Okres Havlíčkův Brod</b>	45 305	41 307	21 747
<b>Kámen</b>	188	173	83

Zdroj: Data poskytnutá od ČSÚ Jihlava (data k 1.1.2019)

Portál ČSÚ dostupné z [http://www.czso.cz/xj/redakce.nsf/i/vekove\\_slozeni\\_obyvatel\\_v\\_kraji\\_vysocina](http://www.czso.cz/xj/redakce.nsf/i/vekove_slozeni_obyvatel_v_kraji_vysocina)

Portál RISY: <http://www.risy.cz/>

#### Veřejná správa:

- Stavební úřad – Habry
- Finanční úřad – Havlíčkův Brod
- Matriční úřad – Habry
- Úřad práce – Havlíčkův Brod
- Katastrální úřad – Havlíčkův Brod
- Okresní správa sociálního zabezpečení – Havlíčkův Brod
- Živnostenský úřad – Havlíčkův Brod
- Soud a státní zastupitelství – Havlíčkův Brod
- Hygienická stanice – Havlíčkův Brod

#### Technická vybavenost:

- Pošta
- Dětská skupina
- Veřejný vodovod
- Kanalizace
- ČOV
- Plynofikace obce

Obcí Kámen prochází silnice č. I/38 od Havlíčkova Brodu směrem do Kolína, jedna z největších komunikací v České republice, což přináší obci masivní dopravní zatížení. Kolem této komunikace jsou vybudovány nové chodníky. Spojovací komunikace č. III/3463 mezi obcemi Jiříkov a Kámen nutně potřebuje rekonstrukci, která by zlepšila dopravní obslužnost obce. V Kameni je vybudována kanalizace, ČOV a vodovodní infrastruktura v majetku obce. V části obce Jiříkov a Proseč není ČOV, vodovodní infrastruktura a kanalizace je majetkem obce. Ve všech obcích je zrekonstruováno veřejné osvětlení a jsou připojeny na zemní plyn.

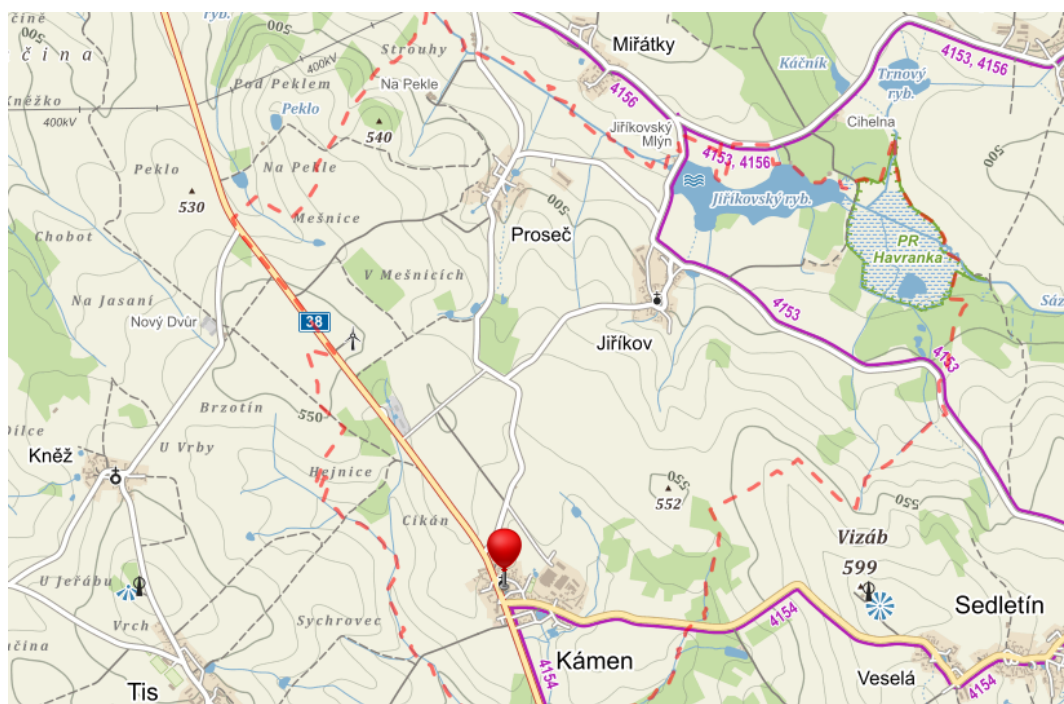
K dobrým ekonomickým podmínkám přispívá relativní blízkost důležitých hospodářských center (Jihlava, Havlíčkův Brod, Humpolec, Chrudim, Čáslav). Vývojové perspektivy obce jsou vcelku optimistické, což souvisí se vstupem země do EU i s velkým počtem možností čerpání grantů a dotací pro obec. Bohužel větší množství pracovních příležitostí v obci není, proto většina obyvatel za prací dojíždí do blízkých i vzdálenějších měst (nejčastěji do Havlíčkova Brodu, Habrů, Jihlavy). V současné době je největším zaměstnavatelem v obci Zemědělské obchodní družstvo Kámen. Družstvo obhospodařuje 3 692 hektarů zemědělské půdy. Specializuje se na pěstování sadbových brambor. Dalším významným odvětvím rostlinné výroby je pěstování obilovin a řepky. Z obilovin je důležitá produkce sladovnického ječmene, potravinářské pšenice a potravinářského žita. Živočišná výroba je zaměřena na výrobu mléka a hovězího masa. Základní stádo tvoří 950 krav holštýnského mléčného plemena.

#### Hospodářská činnost:

- zemědělství, lesnictví, rybářství – 6
- zpracovatelský průmysl – 12
- stavebnictví – 13
- velkoobchod a maloobchod, opravy a údržba motorových vozidel – 8
- doprava a skladování – 2
- ubytování, stravování a pohostinství – 4
- činnosti v oblasti nemovitostí – 1
- profesní, vědecké a technické činnosti – 2
- kulturní, zábavní a rekreační činnosti – 3
- ostatní činnosti – 6
- nezařazeno – 6
- obchodní společnosti – 1
- družstevní organizace – 1
- podnikatelé – fyzické osoby – 53
- svobodná povolání – 8
- ostatní právní formy – 9
- subjekty bez zaměstnanců – 25
- mikropodniky – 2
- střední podniky - 1

Z hlediska cestovního ruchu má obce výhodu. Leží v Českomoravské vrchovině, v neporušené krajině. Výhodou je i malá vzdálenost k památkám kraje Vysočina (Havlíčkův Brod – 13 km, Lipnice nad Sázavou – 20 km, údolí řeky Doubravy – 16 km). Předpokladem pro zvýšení turistického ruchu je omezení tranzitní dopravy v obci (navržen výhledový západní obchvat silnice č. I/38 v délce cca 1,5 km), vylepšení sportovní infrastruktury a odpočinkové zóny. Potenciál pro zvýšení cestovního ruchu je i v klidné části obcí Jiříkov a Proseč, předpokladem je zlepšení dopravní infrastruktury. Obcemi také procházejí dvě cyklotrasy. Cyklotrasa z Třemošnice do Štoků prochází obcí Jiříkov a cyklotrasa z Libice nad Doubravou přes Chotěboř do Světlé nad Sázavou prochází obcí Kámen.

Mapa č. 2 - Turistické a cykloturistické okolí obce Kámen



Zdroj: [www.mapy.cz](http://www.mapy.cz)

Míra nezaměstnanosti v okolí obce Kámen se v posledních letech mírně zvyšuje v důsledku projevů hospodářské krize (pohybuje se okolo 7 – 8 %). V obci se nenachází mnoho možností pro uplatnění nezaměstnaných, a proto se jich většina snaží nalézt práci v okolí (Havlíčkův Brod – Pleas, Futaba, Chotěboř – průmyslová zóna, Habry, Golčův Jeníkov, Jihlava, Humpolec). V obci působí podnikatelé (například Stavební a truhlářská s.r.o., OK Home s.r.o. – domácí alarm, stavební a zednické práce – Macháček a Preisler, truhlářství Bárta). V současné době se jako řešení zvyšující se nezaměstnanosti ukazuje větší míra vyučených studentů v technických oborech. Osoby s vysokoškolským vzděláním mají většinou velký problém sehnat v okolí obce pracovní pozici, která by odpovídala jejich vzdělání. Obec zatím nemá problém s nárůstem pracovníků cizinců.

V okolí obce se nachází dostatečné množství mateřských a školských zařízení. V obci Kámen byla před téměř 50 lety škola, nyní v obci funguje dětská skupina Kamínek pro 12 dětí. Nejbližší mateřská a základní škola je ve městě Habry, další pak ve městě Havlíčkův Brod. Mateřské školy jsou i v sousedních obcích Tis a Olešná. V Havlíčkově Brodě je také dostatečné množství středních škol a odborných učilišť, z nichž některé spolupracují s odbornými učilišti ve městě Chotěboř.

Nabídka sociálních služeb okolí obce je dostatečná (Havlíčkův Brod, Světlá nad Sázavou, Ledec nad Sázavou, Chotěboř). Jisté omezení je jen v počtu volných míst v domech s pečovatelskou službou a v ubytovnách pro seniory. Do obce nedojíždí lékař, lékařská služba je ale plně zajištěna v sousedním městě Habry (ordinace praktického lékaře, lékaře pro děti a dorost, zubaře, výjezdní místo rychlé záchranné služby).

Pro kulturní vyžití mají obyvatelé obce Kámen k dispozici místní kulturní dům, který prošel rozsáhlou rekonstrukcí, budovu pro zapůjčení sportovního vybavení na víceúčelovém hřišti a místní knihovnu na obecním úřadě. Sportovní infrastruktura bude v následujících letech doplněna o nové dětské hřiště. V současnosti slouží veřejnosti víceúčelové hřiště (areál s fotbalovým hřištěm, hřištěm na volejbal a tenis, koupaliště). V budoucnu se předpokládá vybavení místní posilovny a nákupu sportovního vybavení, které bude veřejnosti zapůjčováno. V následujících letech obec

počítá s obnovou a rekonstrukcí lesních cest, které vedou okolím obce. Díky této obnově se budou moci obyvatelé procházet okolní krajinou a zajistí se tak i jejich vyšší bezpečnost, než při procházkách po místních vedlejších komunikacích. Obec také počítá s obnovou polních a jiných cest, které ji spojují s okolními obcemi (Tis, Veselá, Kněž).

**Fungující spolky v obci:**

- SDH Kámen
- TJ ZOD Kámen
- AHS Kámen
- Svaz žen Jiříkov
- Myslivecký spolek Kámen
- SDH Jiříkov

V obci působí Myslivecký spolek Kámen, který svou velikostí 4 610 obhospodařovaných ha a 52 členů, patří k největším tohoto druhu. Významně se podílí na ochraně přírody i na pořádání kulturních akcí.

Obec Kámen má zatím ve svém okolí neporušené životní prostředí. Jediným znečišťujícím aspektem je výrazné množství dopravy po silnici č. I/38. Obec má velké množství okolních zelených ploch a pracuje na novém ozeleňování a úpravách veřejných prostranství (prostřednictvím dotací Programu rozvoje venkova, operačního programu Životní prostředí a Místní akční skupiny). V okolí obce se nenachází žádná fabrika ani podnik, který by do okolního ovzduší vypouštěl nečistoty. Naopak okolí obce patří mezi jedno z nejčistších ovzduší v republice. Možným zlepšením by bylo větší podílení se na čistotě okolní přírody, která bohužel trpí znečišťováním prostřednictvím vandalů, kteří do okolní krajiny vyhazují pytle s odpadem a nečistoty. Pro zlepšení této situace jsou pořádány dobrovolné sběry odpadků, na kterých se podílejí zájmové spolky v obci a okolí a také školy. Obec má k dispozici dostatečné množství kontejnerů na tříděný odpad i odpadkových košů a minimálně 2x ročně přijíždí do obce i velkokapacitní kontejner. Obec se podílí na výsadbě zeleně a do budoucna počítá se zazeleněním dalších ploch, které nyní neslouží žádnému účelu. Vytvoří z nich klidné a odpočinkové zóny nejen v obci, ale i v jejím okolí. Obec se tak podílí nejen na příjemném prostředí, ale i na ochraně zeleně.

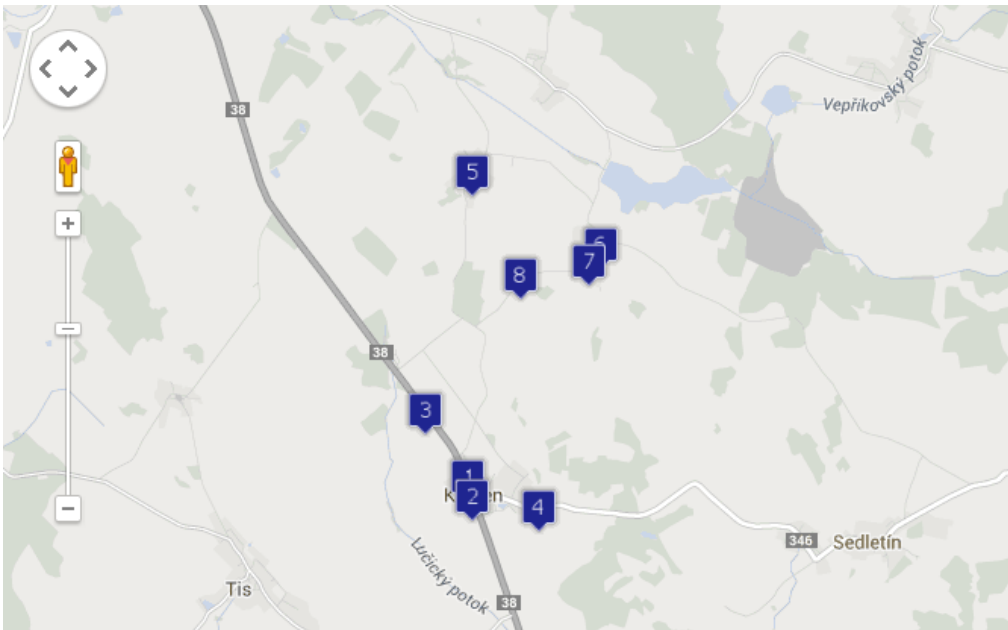


*Zdroj: Obec Kámen*

**Kulturní památky v obci**

Křížek (souřadnice GPS: N 49.7299 E 15.5344), kaple v Jiříkově (souřadnice GPS: N 49.7287 E 15.5329), kamenný křížek (souřadnice GPS: N 49.7277 E 15.5252), kaple sv. Jana Nepomuckého (souřadnice GPS: N 49.71289 E 15.51917), poštovní stanice (souřadnice GPS: N 49.71154 E 15.51968), křížek (souřadnice GPS: N 49.7178 E 15.5144), křížek (souřadnice GPS: N 49.71075 E 15.52722), boží muka (souřadnice GPS: N 49.73519 E 15.51972).

Mapa č. 3 – Památky kulturního významu



Zdroj: <http://www.pamatky-venkova.cz/cz/category/kamen-37>

### 2.1.1. Klimatické podmínky obce

Podle základních klimatologických charakteristik patří posuzované území do klimatického okrsku MT 2 podle klimatických regionů (vyhláška MZem. 327/1998 Sb., příloha č. 1).

Řešené území se dle Quitta se nachází v klimatické oblasti mírně teplé - MT2, která je charakteristická krátkým, mírným až mírně chladným a mírně vlhkým létem, krátkým přechodným obdobím s mírným jarem a mírným podzimem, normálně dlouhou, suchou zimou s mírnými teplotami a normálně dlouhou sněhovou pokrývkou.

Mapa č. 4 - Charakteristika klimatického území obce



Zdroj: <http://geoportal.vumop.cz/index.php?projekt=zchbpej&s=mapa>



## Druhy pozemků

V obci je největší zastoupení zemědělské a orné půdy (946 ha a 719 ha). Další významnější plochy tvoří trvalé travní porosty a lesní půdy (218 ha a 111 ha).

## Povrchové a podzemní vody

Vodní zdroje: zdroj Proseč studna, zdroj Kámen studna, zdroj Kámen studna 2 (posila).

Umělé vodní nádrže se nacházejí v Kameni, Jiříkově i Proseči i v jejich bezprostředním okolí: obec Kámen – 3, Proseč – 3, Jiříkov – 2 a Jiříkovský rybník, dále pak rybníky mezi Prosečí a Kamenem a rybníky v okolních lesích. Odtok z umělých vodních nádrží se v obci Kámen vlévá do Lučického potoka. Odtoky z umělých vodních nádrží v Proseči a Jiříkově se vlévají do Sázavky.

Území obce leží v oblasti mělkých podzemních vod a představuje území se sezónním doplňováním zásob. Největší vydatnost podzemních vod spadá do období března a dubna, nejnižší spadá do období měsíců září - listopad. Průměrný specifický odtok podzemních vod 1,01 -2,0 l/s.km<sup>2</sup>. Posuzované území leží v oblasti se středním vodohospodářským potenciálem podzemních vod. Patří mezi zranitelné oblasti dle NV.č. 103/2003 Sb.

### 2.1.2. Půdy

Charakteristika zemědělské půdy se vyjadřuje kódem bonitovaných půdně ekologických jednotek – BPEJ (dle vyhlášky MZem ČR č. 327/1998 Sb.). Tyto kódy jsou pětimístné, přičemž první číslice charakterizuje klimatický region, druhá a třetí hlavní půdní jednotku (HPJ), čtvrtá číslice je kombinací skeletovitosti a expozice, pátá číslice charakterizuje sklonitost a hloubku půdy.

Území obce patří do půdního typu hnědé půdy vrchovin a podzoly. Pozemky v okolí zemědělského areálu mají BPEJ 7 29.

Hlavní půdní jednotka: hnědé půdy, hnědé půdy kyselé a jejich slabě oglejené formy na převážně rulách, žulách a svorech a na výlevných kyselých horninách, středně těžké až lehčí, mírně šterkovité, většinou s dobrými vláhovými poměry.

### 2.1.3. Geomorfologické členění

Geomorfologicky spadá řešené území do krystalinika českého masivu vrásněného ve starohorách a prahorách a doformovaného tektonikou hercynského vrásnění a kvartérní denudací.

Z hlediska geomorfologického členění území České republiky náleží řešené území:

Provincie	I. Česká vysočina,
Subprovincie	I.2. – Českomoravská soustava,
Oblast	I.2.C – Českomoravská vrchovina
Celek	I.2.C.-2. Hornosázavská pahorkatina

**Hornosázavská pahorkatina** se skládá ze dvou částí. Východní část je sníženina v severojižním směru mezi Jihlavou a Havlíčkovým Brodem. Její dno tvoří rozsáhlá plošina často s hlubokými fosilními zvětralinami. Nad povrch vystupují suky s konkávními svahy. Suky tvoří přímo čerstvá hornina, jak dokazují drobné lomy. Údolí vodních toků jsou široká a rozevřená. Západní část pahorkatiny tvoří pruh dosti členitého reliéfu severně od údolí řeky Sázavy. Pro území severně od Sázavy je příznačné, že nejprve rychle stoupá k severu a poté od rozvodí Sázavy pozvolna klesá severním směrem. K Hornosázavské pahorkatině patří pruh, který má dosti značný sklon od rozvodí a je značně rozřezán hlubokými údolními krátkých pravých poboček Sázavy. Sázava má v tomto úseku nesouměrné povodí – levé pobočky jsou delší, pravé kratší. Při soutoku Želivky a Sázavy bylo v neogénu průtokové jezero.

Obec Kámen je plynofikována. Mezi obcí Kámen a městem Habry byla v roce 2007 postavena větrná elektrárna. Větrná elektrárna stojí na katastrálním území obce Kámen a má úctyhodnou výšku 105 metrů s vrtulí o poloměru 45

metrů. Větrná elektrárna dodává elektřinu do sítě, její výkon činí 2 MW. Elektrárnu financovala společnost Wind Finance a.s. se sídlem v Brně. Elektrárna stála cca 80 mil. Kč. Elektřina je užívána převážně k běžné domácí spotřebě, pro nutné elektrické pohony a technologické procesy při podnikání. Lokalita má potenciál pro využití jiných zdrojů jako biomasy - odpadní dřevo, rychle rostoucí dřeviny, řepka, sláma. V areálu ZOD Kámen se nabízí využití odpadního tepla z bioplynové stanice. Distributorem elektrické energie je zde společnost ČEZ.

Nachází se zde telekomunikační síť, přes které je možné připojení k internetu. K internetu se lze připojit i přes mobilní telefon, pevnou linku (ADSL) nebo pomocí dvou provozovatelů bezdrátového připojení.

Tabulka č. 4 – Odpady

<b>Objekty pro sběr a systém likvidace odpadů Druh</b>	<b>Firma</b>	<b>Četnost svozu</b>
Sběr smíšeného komunálního odpadu	Technická a lesní správa, s.r.o. Chotěboř	V zimním i letním období: 1x za 2 týdny
Sběr nebezpečného odpadu (barvy, televize, pneumatiky...)	M. Odvárka – ODAS, Žďár nad Sázavou	2x ročně (dle dohody)
Sběr plastů a papíru	M. Odvárka – ODAS, Žďár nad Sázavou	1x za 2 týdny (dle tel. vyžádání)
Sběr skla	HBH odpady s.r.o. Havlíčkův Brod	Dle potřeby tel. vyžádáním

*Zdroj: Vlastní šetření*

Obec Kámen pořádá ve spolupráci se spolky a zájmovými organizacemi kulturní akce. Například hasičský ples, výlety za divadlem, nohejbalové turnaje, volejbalové turnaje, naučné zájezdy, rozloučení s prázdninami, výlovy rybníků či mikulášské nadílky, adventní výtvarné dílny pro děti, dětské dny a rozsvícení stromečku.

Obec Kámen spolupracuje se ZOD Kámen v oblasti lepší ekologie a ochrany životního prostředí. Toto je prováděno konzultacemi, aby vliv jejich výroby co nejméně zatěžoval život občanů našich obcí a měl minimální dopad na životní prostředí.

Obec Kámen je členem Svazku obcí Haberska spolu s dalšími 10 obcemi. Společně je vydáván 4x do roka zpravodaj „Posel Svazku obcí Haberska“. Ve svazku působí následující obce: Bačkov, Chrtův, Habry, Kámen, Leškovice, Lučice, Radostín, Rybníček, Sedletín, Tis a Vepřívka.

## 2.2. Definice řešeného problému

Obec Kámen chce předkládanou strategií řešit problematiku rozvoje obce a dalšího plánování ve střednědobém horizontu, v tomto případě jde o rozvoj obce Kámen. Obec chce, se zodpovědností řádného hospodáře, mít naplánované rozvojové aktivity, jejich harmonogram a rozmyšlené finanční zdroje, tak aby byl rozvoj systematický.

## 2.3. Prostředí a očekávaný budoucí vývoj

*Zde budou shrnuty informace a výsledky analýz popisující prostředí řešeného problému a varianty budoucího vývoje v dané oblasti.*

Z analýzy území obce, která byla zaměřena na socioekonomická a demografická hlediska vyšlo, že obec má mladší populaci, než-li stojí průměr v regionu Kraje Vysočina, dále také v obci žije procentuálně více lidí v produktivním věku. Nezaměstnanost v obci je průměrná, ve srovnání s okresem a krajem, což indikuje poměrně dostatečný počet pracovních míst.

Z dotazníkového šetření, řízených rozhovorů a jednání se zastupitelstvem vyšlo, že největší nedostatky vidí lidé a subjekty v obci v množství kulturních akcí (pro děti i dospělé), ve veřejné dopravě do místních částí a v absenci lékaře.

### 2.3.1. Revize stávajících opatření

V dosavadním fungování byly realizovány projekty dle finančních možností obce a dotačních možností nabízených jednotlivými poskytovateli a také dle krátkodobých plánů realizací projektů. I přesto se však mnoho stěžejních projektů podařilo a nyní se na ně bude navazovat dalšími.

Z realizovaných projektů v posledních 8 letech je třeba zmínit například rekonstrukci budovy obecního úřadu v několika etapách, rekonstrukci kulturního domu v obci Kámen, úpravy veřejných prostranství v obci Kámen a Jiříkov, rekonstrukci komunikací, výstavbu chodníků v místní části Proseč, modernizace víceúčelového sportovního areálu s odtokovými vlastnostmi, vybudování dětské skupiny pro děti od 2 let, zasíťování parcel pro výstavbu rodinných domů v obci Kámen, výsadbu nové aleje stromů v Jiříkově, realizaci dětských hřišť v obci Kámen a Jiříkov apod. Obec se také aktivně zapojovala do projektů spolupráce místní akční skupiny Královská stezka o.p.s. (zbudování odpočívadla pro cyklisty a turisty v Jiříkově). Poslední léta, lze tedy považovat za úspěšné pro rozvoj obce.

Šlo o rozvoj obce ve více aspektech, zaměřených na více cílových skupin a na daný rozvoj bude navázáno touto rozvojovou strategií obce.

### 2.3.2. Vývoj při tzv. nulové variantě

V této podkapitole je popsán vývoj stavu v řešené oblasti v případě, že daná strategie nebude implementována, respektive, když nebudou realizována strategií stanovená opatření. Nulovou variantu lze považovat za nereálnou, neboť i v případě neexistence strategie by probíhal rozvoj obce, tak jak probíhá dodnes a tedy pouze bez dlouhodobé koncepce a návazností, které strategie jasně definuje. Avšak v případě nulové varianty implementace strategie by se obec dostala do fáze stagnace a pomalé deprese. Tento trend by se projevil zprvu v zastarávání vybudované infrastruktury a zázemí v obci a později jeho vyřazování z činnosti. Následkem by bylo neplnění zákonů ČR, nařízení EK, dále také konce životnosti silnic, nevznikaly by nové pozemky pro výstavbu, nevytvářely by se podmínky pro fungování spolků, nemodernizovalo by se zázemí pro společenské a kulturní akce. Výsledkem by bylo negativnější smýšlení o obci a nižší perspektiva plnohodnotného života v obci, která by vedla k pomalému vylidňování obce a stárnutí populace.

### 2.3.3. Souhrn výsledků klíčových analýz

V této podkapitole jsou shrnuty ostatní klíčové analýzy, které jsou především důležité pro pochopení daného problému, vývoje v dané oblasti nebo jako odůvodnění zvoleného řešení problému.

Dotazník pro obyvatele obce Kámen byl rozdán všem občanům obce Kámen (při tvorbě strategie pro období 2015 – 2020), kterým je více jak 10 let. Na vyplnění dotazníku měli občané týden.

Dotazník vyplnilo celkem 143 respondentů, přičemž 92 jich bylo z obce Kámen, 34 z Jiříkova a 17 z Proseče. Dotazník vyplnilo dle dostupných informací 72 mužů a 71 žen. Rovnoměrně bylo zastoupeno i věkové složení (10 – 29 let – 28x, 30 – 49 let – 46x, 50 – 64 let – 36x, 65 a více let – 33x). V ohledu vzdělávání byli nejvíce zastoupeni respondenti se středním odborným vzděláním a se středním odborným vzděláním s maturitou.

Na otázku, jak se žije občanům v obci a regionu odpověděla nadpoloviční většina všech respondentů, že spíše dobře. Při dotazování se na konkrétní aspekty spokojenosti v obci a regionu byly nejčastěji zastoupeny oblasti blízkosti přírody, příznivého životního prostředí, klidného života a také snahy investovat do obce.

Naopak na negativa obyvatelé často označovali oblasti nedostatku pracovních příležitostí, špatné dostupnosti obchodů a služeb, špatné dostupnosti lékaře a nevyhovující veřejné dopravy. Obyvatelé také poukazovali na poměrně vysoké zatížení obce Kámen dopravou.

Z oblasti služeb byla dle odpovědí obyvatel vyhodnocena jako nedostatečná veřejná doprava – ať již dětí a mládeže do škol, tak dospělých (týká se především občanů v místních částí obce). Obyvatelům chybí i lékař, ale pro obec není stěžejní, aby zařizovala lékaři ordinaci, nebo mu pronajímala místnost pro ordinaci. Spíše se bude snažit zajistit komunitní spojení k lékaři či jeho případnou dojížděku za nemocnými. Mezi dalšími zmiňovanými aspekty se objevila i nedostatečná aktivita při pořádání kulturních a společenských akcích, krátká provozní doba pošty, obchod se smíšeným zbožím, který není otevřený i ve večerních hodinách, chybějící obchůdek u sportovního areálu či absence služeb pro ženy.

Obyvatele dle vyhodnocených dotazníků v drtivé většině zajímají informace z obecního úřadu. Žádný z respondentů neodpověděl, že by jej tyto informace nezajímaly. Informace obyvatelé nejčastěji získávají z úřední desky obce, zpravodaje mikroregionu a z internetových stránek obce.

Při dotazování obyvatel na chybějící projekty, které by obec potřebovala pro svůj udržitelný rozvoj a příjemný život v obci, se objevily následující náměty:

- Více kulturních akcí (sportovní turnaje např. fotbal a tenis, dále zábavy, plesy, karnevaly, dětské akce)
- Dodržování tradic, letní kino, ochotnický spolek
- Obecní elektrárna, nebo centrální zdroj tepla
- Cyklostezka
- Zdravotní péče
- Klub důchodců – posezení pro důchodce s kulturním programem
- Modernizace vodovodního systému

Obyvatelé žijící v obci a jejích místních částech se do zaměstnání a školy nejčastěji dopravují osobním automobilem, autobusem, případně pěšky či na kole.

#### 2.3.4. SWOT ANALÝZA

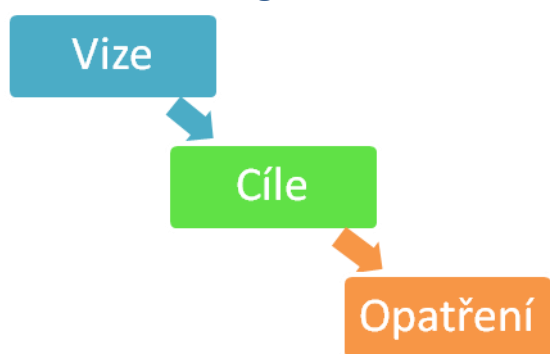
Analýza SWOT obsahuje souhrnné formulace analytických poznatků, identifikovaných vazeb a jejich zatřídění do jednotlivých kvadrantů (vnitřní silné a slabé stránky, vnější příležitosti a ohrožení).

Cílem analýzy SWOT je uspořádat a zhodnotit výchozí poznatkovou základnu pro formulaci strategické rozvojové vize obce a hlavních strategických cílů podle stanovených problémových oblastí.

SWOT analýza	
Silné stránky	Slabé stránky
ČOV v Kameni	Převažující zaměstnanost v oborech s nižším mzdovým oceněním
Blízkost k dálnici D1	Špatné napojení na železniční síť
Neporušené životní prostředí	Vysoká tranzitní doprava
Tradice zemědělské výroby	Špatný stav některých místních komunikací
Víceúčelový sportovní areál	Špatná dopravní obslužnost místních částí

Pošta, knihovna, prodejna	Nedostatečná kapacita některých sociálních zařízení
Dostupnost sociální péče	
Restaurace	
<b>Příležitosti</b>	<b>Hrozby</b>
Využívání dotací	Vysoké zatížení dopravou
Využívání místních produktů a výrobků	Chátrání nevyužívaných objektů
Podpora cestovního ruchu	Brownfield
Využití nemovitostí v majetku obce	Snižování počtu spojů veřejné dopravy
Vybudování cyklostezky	

### 3. Vize a základní strategické směřování



Vize – slogan o cílovém stavu obce Kámen v roce 2027.

*„Kámen – obec s kvalitní infrastrukturou, historickými památkami, zázemím pro různorodé volnočasové aktivity a se zdravým životním prostředím.“*

Cíle – konkretizace vize obce na konkrétní cíle, kterých má být dosaženo ve stanoveném termínu

Opatření – konkrétní projekty a úkoly, které povedou k naplnění stanovených cílů

#### 3.1. Logika intervence, hierarchie cílů strategie

Logika intervence stanoví konceptuální souvislost, od vstupu intervence k jejím výstupům, a následně dopadům v podobě výsledků a důsledků. Ve strategii byla použita pro logiku podpory následující tabulka jasně definující postupy, jež vyhodnotí intervenci nastavenou strategií a porovnají ji se skutečnou realizací.

Tabulka č. 5 – Logika intervence, hierarchie cílů strategie

Logika intervence	Logika intervence	Objektivně ověřitelné ukazatele úspěchu	Zdroje a prostředky pro ověření	Předpoklady
<b>Záměr/ účel strategie</b>	Mít koncepční podklad k rozvoji obce, kterého se bude možné držet.	Strategie s nastavenými monitorovacími indikátory, jež se budou kontrolovat.	Monitoring indikátorů, sumarizace indikátorů z projektů v obci a porovnání se strategií.	Časový prostor a pověření určitého člověka.
<b>Cíl strategie</b>	Zvýšit kvalitu života v obci.	Seznam MI s nastavenými hodnotami a harmonogramem.	Strategie versus zrealizované projekty.	Bude určen člověk a bude se tomu věnovat. Strategie se bude naplňovat.
<b>Dílčí výstupy strategie</b>	Zlepšit infrastrukturu Organizovat a podporovat společenské vyžití Podpořit podnikání v obci Podporovat spolky.	Vytvoření sady indikátorů na jednotlivé oblasti rozvoje obce, včetně jejich vyčíslení a harmonogramu.	Porovnání příslušných vybraných indikátorů strategie a realizovaných projektů za dané roky a jejich načítání.	V jednotlivých projektech budou nastaveny MI a budou souměřitelné s MI ve strategii.

Zdroj: Vlastní šetření

### 3.2. Vize a globální cíl strategie

Vize jako taková je popisem žádoucího stavu, kterého má být dosaženo prostřednictvím realizace strategie. Jedná se o dopad naplnění globálního cíle. Globální cíl zahrnuje souhrn výsledků a dopadů strategických cílů. Naplnění globálního cíle nemusí nastat bezprostředně po ukončení realizace strategie.

Vize obce Kámen: „Kámen – obec s kvalitní infrastrukturou, historickými památkami, zázemím pro různorodé volnočasové aktivity a se zdravým životním prostředím.“

Globální cíl obce Kámen: „Rozvoj obce Kámen“.

Z této strategie vycházejí dílčí záměry a projekty, podle kterých budou v letech 2020 – 2027 realizována konkrétní opatření zaměřená na rozvoj obce. Dlouhodobá vize by měla naplnit podmínky příjemného místa pro život, motivující mladé lidi s rodinami, aby zde zůstávali. Konkrétní proročková opatření přinesou dobře dostupné služby a moderní zázemí pro život občanů. Posláním této strategie je tedy efektivně a participativně definovat potřeby pro všestranný a trvale udržitelný rozvoj obce.

### 3.3. Strategické cíle strategie

Strategické cíle představují popis budoucího stavu v jednotlivých dílčích oblastech řešeného problému. Každý strategický cíl se vztahuje k určité části strategie. K naplnění strategických cílů by mělo v ideálním případě dojít na konci realizace strategie, ale je možné, že některé cíle budou splněny již v krátkodobém až střednědobém horizontu.

Obec Kámen si nastavila své Strategické cíle dle plánů zastupitelstva, podnětů veřejnosti z dotazníkového šetření a dle jednání s podnikatelskými subjekty v obci. Na základě sesbíraných podnětů byly vytvořeny 4 priority. Ke komplexnímu rozvoji obce je třeba z určité části naplňovat všechny vyjmenované priority.

#### Jednotlivé strategické cíle, priority:

- Rozvoj infrastruktury obce – PRIORITA 1
- Podpora kulturní a společenské činnosti – PRIORITA 2
- Vzhled obce – PRIORITA 3
- Extravilán obce – PRIORITA 4

## 4. Popis cílů v jednotlivých strategických oblastech

### 4.1. Strategické cíle a z nich specifické cíle:

Cílem obce je stanovit rozvoj území ve smyslu stabilizace venkovské obce a jejího správního území. Cíl představuje především rozšíření obytných ploch, občanské vybavenosti, dopravní a technické infrastruktury v zastavěném a zastavitelném území. Cílem je též zabezpečit **trvale udržitelný rozvoj obce**.

#### Strategický cíl a jeho specifické cíle:

- **Rozvoj infrastruktury obce**
  - **Vodohospodářská infrastruktura**
    - Zajištění čištění odpadních vod ve všech částech obce (Jiříkov, Proseč) – zajištění požadavků na čištění odpadních vod dle Evropské komise
    - Napojení rozvojových částí obce na ČOV
    - Rekonstrukce ČOV Kámen
    - Posilovací vrt vody pro Kámen, záloha pro 2 vodovody + pořízení cisterny pro dovoz vody
    - Malé vodní nádrže Proseč
    - Odbahnění rybníka Obora
  - **Dopravní infrastruktura**
    - Rekonstrukce komunikací
    - Udržení stávající dopravní obslužnosti – stávající dopravní obslužnost pomocí autobusů, částečně hrazené spoje i ze zdrojů Svazku obcí Haberska
    - Vyznačení cyklotras a běžeckých tras – obnova značení cyklotras (tabulky) a nové značení zimních běžeckých tras (v okolí již hotové, návaznosti na společné trasy)
    - Vybudování in-line stezky – in-line stezka pro pěší, cyklisty a in-line osoby všech věkových kategorií, které se po ní budou dopravovat prioritně do zaměstnání, za službami, vzděláním apod. ale budou ji využívat i pro volnočasové účely
    - Obnova čekáren v místních částech
  - **Infrastruktura pro bydlení a vybavenost obce**
    - Rekonstrukce a výstavba chodníků u komunikací – bezpečnost chodců (dětí, mládeže, rodin, seniorů)
    - Rekonstrukce a modernizace multifunkčních hřišť

- Podpora venkovského podnikání (především činnosti malých podnikatelů, zemědělců a živnostníků)
- Zlepšení spolupráce obcí a podnikatelů (vzájemná propagace, spolupráce při poskytování služeb)
- Podpora místních produktů (místní výrobci, případná pomoc s certifikací, krátké dodavatelské řetězce)
- Spojení obchodu se smíšeným zbožím a Pošty Partner (prodejna Kámen)
- Obnovy míst pro tříděný odpad a sběrných nádob, včetně potřebného doplnění (dle situace)
- Projektová příprava nových parcel v lokalitě „Pod rybníky“ (8 parcel)
- Zázemí pro poskytování občerstvovacích a stravovacích služeb
- **Podpora kulturní a společenské činnosti**
  - **Podpora pořádání kulturních a společenských akcí**
    - Podpora zapojení občanů do pravidelné sportovní činnosti (sportovní aktivity v průběhu celého roku – činnosti venku i uvnitř budov přes zimní měsíce)
    - Podpora aktivit volného času dětí a mládeže – vedení kroužků pro děti a mládež, navázání dalších tradičních kroužků
    - Kulturní a společenské vybavení - zajištění vhodné vybavení pro pořádání kulturních a společenských aktivit – plesy, zábavy, karnevaly apod.
    - Podpora spolkového života – podpora scházení se (zajištění prostor), potřebných materiálových zdrojů k činnosti, finanční podpora
    - Podpora místních zvyků – podpora tradičních akcí
    - Podpora činnosti knihovny – rozšiřování sortimentu knihovny, rezervační systém, případná častější doba provozu
    - Propagace cestovního ruchu společně v rámci mikroregionu – podpora cyklotras, cyklostezek, naučných stezek, přírodních zajímavostí, trávení volného času (balíček)
    - Podpora zázemí pro pořádání táborů (Proseč – externí i interiérové)
- **Vzhled obce**
  - **Obnovy prostranství**
    - Obnova a údržba zeleně v krajině a veřejných prostranství – kácení starých nebezpečných dřevin, výsadba nové zeleně, úprava porostů a okrasných keřů, sázení tradičních alejí podél silnic a původních rostlin
    - Komunální technika s příslušenstvím pro údržbu prostranství
    - Zpřístupnění vodoteče Jiříkov (stezka, přírodní rezervace Havranka)
    - Vysazení aleje (Jiříkov – směrem k PR Havranka)
  - **Obnovy budov obce**
    - Obnova a údržba nemovitostí ve vlastnictví obce – funkčnost nemovitostí, běžná údržba a kontrola, případné potřebné rekonstrukce nemovitostí
  - **Obnovy a rekonstrukce památek v obci**
    - Údržba drobné sakrální architektury – křížky, kapličky, boží muka, náhrobky, pomníky, stavby, movité věci
- **Extravilán obce**
  - **Hospodaření v lesích**
    - Obnova a údržba lesních cest



- Podpora zalesňování – po přírodních kalamitách a katastrofách, při kácení z důvodu stářím, či napadení škůdci
- Trvale udržitelné hospodaření v lesích
- **Zemědělské hospodaření**
  - Podpora místních zemědělských podniků – podpora činnosti místního zemědělského družstva i okolních
  - Dokončení komplexních pozemkových úprav
  - Rozvoj alternativních způsobů zemědělského podnikání
  - Podpora ekologického zemědělství
  - Podpora agroturistiky

## 4.2. Strategické cíle a z nich specifické cíle

- **Rozvoj infrastruktury obce**
  - **Vodohospodářská infrastruktura**
    - Zajištění čištění odpadních vod ve všech částech obce (Jiříkov, Proseč)
      - Vybudování ČOV v Jiříkově – přípojka z Miřátek
      - Vybudování ČOV v Proseči – přípojka z Miřátek
    - Napojení rozvojových částí obce na ČOV
    - Rekonstrukce ČOV Kámen
    - Posilovací vrt vody pro Kámen, záloha pro 2 vodovody + pořízení cisterny pro dovoz vody
    - Malé vodní nádrže Proseč
    - Odbahnění rybníka Obora
  - **Dopravní infrastruktura**
    - Rekonstrukce komunikací (narůstající kamionová doprava, ničení komunikací, bezpečnost u silnic)
      - Rekonstrukce komunikací mezi Jiříkovem a Prosečí
      - Rekonstrukce komunikací z Kamena do Proseče
      - Rekonstrukce komunikací z Jiříkova do Miřátek
        - Vše ve spolupráci s Krajem Vysočina
    - Udržení stávající dopravní obslužnosti
      - v obci i místních částech, případně její rozšíření v místních částech
      - využívání náhradních možností dopravy (mikrobus)
    - Vyznačení cyklotras a běžeckých tras
      - Vyznačení cyklotras (obnova a rozšíření v rámci mikroregionu)
      - Vybudování značení pro běžecké trasy
    - Vybudování in-line stezky
      - Spojení obce Kámen s obcí Tis pomocí cyklostezky
    - Obnova čekáren v místních částech
  - **Infrastruktura pro bydlení a vybavenost obce**
    - Rekonstrukce a výstavba chodníků u komunikací
      - Jiříkov, Kámen, Proseč – opravy
    - Rekonstrukce a modernizace multifunkčního hřiště

- Obnova tenisového hřiště – multifunkční hřiště
  - Sjezdovka pro děti a mládež
    - Vybudování vleku a krátké sjezdové dráhy pro děti a mládež v Jiříkově
  - Rekonstrukce kulturního domu v Jiříkově
    - Rekonstrukce půdních prostor
  - Podpora venkovského podnikání
  - Zlepšení spolupráce obcí a podnikatelů
  - Podpora místních produktů
  - Spojení obchodu se smíšeným zbožím a Pošty Partner (prodejna Kámen)
  - Obnovy míst pro tříděný odpad a sběrných nádob, včetně potřebného doplnění (dle situace)
  - Projektová příprava nových parcel v lokalitě „Pod rybníky“ (8 parcel)
  - Zázemí pro poskytování občerstvovacích a stravovacích služeb
- **Podpora kulturní a společenské činnosti**
    - **Podpora pořádání kulturních a společenských akcí**
      - Podpora zapojení občanů do pravidelné sportovní činnosti
        - Vytvoření volnočasových sportovních oddílů
      - Podpora aktivit volného času dětí a mládeže
      - Kulturní a společenské vybavení
      - Podpora spolkového života
        - Zavedené místní spolky i nově vznikající
      - Podpora místních zvyků
      - Podpora činnosti knihovny
      - Propagace cestovního ruchu společně v rámci mikroregionu
      - Podpora zázemí pro pořádání táborů (Proseč – externí i interiérové)
  - **Vzhled obce**
    - **Obnovy prostranství**
      - Obnova a údržba zeleně v krajině a veřejných prostranství
        - Obnova zeleně v obci Kámen, Jiříkov a Proseč
          - Revitalizace u rybníka Obora v Kameně
          - Údržba rybníka V Losích – rybářská bašta
      - Komunální technika s příslušenstvím pro údržbu prostranství
      - Zpřístupnění vodoteče Jiříkov (stezka, přírodní rezervace Havranka)
      - Vysazení aleje (Jiříkov – směrem k PR Havranka)
    - **Obnovy budov obce**
      - Obnova a údržba nemovitostí ve vlastnictví obce
        - Obecní domy v Kameně, Jiříkově a Proseči
    - **Obnovy a rekonstrukce památek v obci**
      - Údržba drobné sakrální architektury
        - Kapličky, křížky a další památky v intravilánu i extravilánu obce
  - **Extravilán obce**
    - **Hospodaření v lesích**
      - Obnova a údržba lesních cest

- Podpora zalesňování
- Trvale udržitelné hospodaření v lesích
- **Zemědělské hospodaření**
  - Podpora místních zemědělských podniků
  - Rozvoj alternativních způsobů zemědělského podnikání
  - Podpora ekologického zemědělství
  - Podpora agroturistiky

## 4.2. Přehled a popis opatření

### - Vodohospodářská infrastruktura

- Vybudování ČOV v Jiříkově – přípojka z Miřátek
- Vybudování ČOV v Proseči – přípojka z Miřátek
- Rekonstrukce ČOV Kámen
- Posilovací vrt vody pro Kámen, záloha pro 2 vodovody + pořízení cisterny pro dovoz vody
- Malé vodní nádrže Proseč
- Odbahnění rybníka Obora

### - Dopravní infrastruktura

- Rekonstrukce komunikací mezi Jiříkovem a Prosečí
- Rekonstrukce komunikací z Kamena do Proseče
- Rekonstrukce komunikací z Jiříkova do Miřátek
- Udržení stávající dopravní obslužnosti v obci i místních částech, případně její rozšíření v místních částech
- Využívání náhradních možností dopravy (mikrobus)
- Vyznačení cyklotras (obnova ve spolupráci s mikroregionem)
- Značení pro běžecké trasy (doplnění)
- Spojení obce Kámen s obcí Tis pomocí cyklostezky
- Obnova čekáren v místních částech

### - Infrastruktura pro bydlení a vybavenost obce

- Rekonstrukce a výstavba chodníků - Jiříkov, Kámen, Proseč – opravy
- Obnova tenisového hřiště – multifunkční hřiště
- Vybudování vleku a krátké sjezdové dráhy pro děti a mládež v Jiříkově
- Rekonstrukce půdních prostor obecního domu v Jiříkově
- Dětská skupina v obci Kámen – pokračování DS (případná transformace)
- Spojení obchodu se smíšeným zbožím a Pošty Partner (prodejna Kámen)
- Obnovy míst pro tříděný odpad a sběrných nádob, včetně potřebného doplnění (dle situace)
- Projektová příprava nových parcel v lokalitě „Pod rybníky“ (8 parcel)
- Zázemí pro poskytování občerstvovacích a stravovacích služeb

### - Podpora pořádání kulturních a společenských akcí

- Vytvoření volnočasových sportovních oddílů
- Zavedené místní spolky i nově vznikající (podpora spolkového života)
- Podpora zázemí pro pořádání táborů (Proseč – externí i interiérové)

**- Obnovy prostranství**

- Obnova zeleně v obci Kámen, Jiříkov a Proseč
  - Revitalizace u rybníka Obora v Kameně
  - Údržba rybníka V Losích – rybářská bašta
- Komunální technika s příslušenstvím pro údržbu prostranství
- Zpřístupnění vodoteče Jiříkov (stezka, přírodní rezervace Havranka)
- Vysazení aleje (Jiříkov – směrem k PR Havranka)

**- Obnovy budov obce**

- Obecní domy v Kameně, Jiříkově a Proseči (obnovy a údržba, vytvoření potřebného zázemí pro fungování volnočasových aktivit)

**- Obnovy a rekonstrukce památek v obci**

- Kapličky, křížky a další památky v intravilánu i extravilánu obce (obnovy a rekonstrukce)

**- Hospodaření v lesích**

**- Zemědělské hospodaření**

**4.3. Výsledky a výstupy realizace jednotlivých opatření (aktivit), indikátory**

**Rozvoj infrastruktury obce**

**- Vodohospodářská infrastruktura**

- Vybudování ČOV v Jiříkově – přípojka z Miřátek

Napojení Jiříkova na čističku odpadních vod.

Indikátor	Cílová hodnota za projekt	Vysvětlivky či jednotky indikátoru
Napojení Jiříkova na ČOV	1	Napojení Jiříkova na ČOV

- Vybudování ČOV v Proseči – přípojka z Miřátek

Napojení Proseče na čističku odpadních vod.

Indikátor	Cílová hodnota za projekt	Vysvětlivky či jednotky indikátoru
Napojení Proseče na ČOV	1	Napojení Proseče na ČOV

- Rekonstrukce ČOV Kámen

Rekonstrukce ČOV v obci Kámen.

Indikátor	Cílová hodnota za projekt	Vysvětlivky či jednotky indikátoru
Rekonstrukce ČOV Kámen	1	Rekonstrukce ČOV

- Posilovací vrt vody pro Kámen, záloha pro 2 vodovody + pořízení cisterny pro dovoz vody

Vybudování posilovacího vrtu vody pro obec Kámen a pořízení cisterny na dovoz vody v krizových situacích.

Indikátor	Cílová hodnota za projekt	Vysvětlivky či jednotky indikátoru
Posilovací vrt vody	1	Posilovací vrt vody

Indikátor	Cílová hodnota za projekt	Vysvětlivky či jednotky indikátoru
Pořízení cisterny pro dovoz vody	1	Pořízení cisterny pro dovoz vody

- Malé vodní nádrže Proseč

Výstavba malých vodních nádrží u obce Proseč – 2 vodní nádrže pro zajištění retence vody v krajině.

Indikátor	Cílová hodnota za projekt	Vysvětlivky či jednotky indikátoru
Malé vodní nádrže Proseč	2	Vybudování malých vodních nádrží v obci Proseč pro retenci vody v krajině

- Odbahnění rybníka Obora

Indikátor	Cílová hodnota za projekt	Vysvětlivky či jednotky indikátoru
Odbahnění rybníka Obora	1	Odbahnění rybníka Obora

#### - **Dopravní infrastruktura**

- Rekonstrukce komunikací mezi Jiříkovem a Prosečí

Opravená cesta mezi Jiříkovem a Prosečí.

Indikátor	Cílová hodnota za projekt	Vysvětlivky či jednotky indikátoru
Opravená cesta	1,5	Počet km opravené cesty

- Rekonstrukce komunikací z Kamena do Proseče

Opravená cesta z Kamena do Proseče.

Indikátor	Cílová hodnota za projekt	Vysvětlivky či jednotky indikátoru
Opravená cesta	2	Počet km opravené cesty

- Rekonstrukce komunikací z Jiříkova do Miřátek

Opravená cesta z Jiříkova do Miřátek.

Indikátor	Cílová hodnota za projekt	Vysvětlivky či jednotky indikátoru
Opravená cesta	1	Počet km opravené cesty

\* \*Veškeré rekonstrukce a opravy cest budou realizovány ve spolupráci s Krajem Vysočina a bude velmi záležet na realizaci akcí z jejich iniciativy (KSUS).

- Udržení stávající dopravní obslužnosti v obci i místních částech, případně její rozšíření v místních částech
  - Indikátor není konkrétně vyčíslen a navržen, protože se jedná o plnění dlouhodobého cíle, který nemá jednoznačnou hodnotu a bude záviset na aktuálním stavu.
- Využívání náhradních možností dopravy (mikrobus)
  - Indikátor není konkrétně vyčíslen a navržen, protože se jedná o plnění dlouhodobého cíle, který nemá jednoznačnou hodnotu a bude záviset na aktuálním stavu.
- Vyznačení cyklotras (obnova ve spolupráci s mikroregionem)
  - Na plnění indikátoru bude obec spolupracovat s Klubem českých turistů, který by měl značení obnovovat a udržovat. Obec se ale nebude bránit případnému daru nebo příspěvku na barvy a značení.
- Značení pro běžecké trasy

Instalované značení pro zimní běžecké trasy – doplnění stávajícího značení.

Indikátor	Cílová hodnota za projekt	Vysvětlivky či jednotky indikátoru
Značení pro zimní běžecké trasy (doplnění)	3	Počet tabulek značení zimních běžeckých tras

- Spojení obce Kámen s obcí Tis pomocí cyklostezky

Vybudování cyklostezky mezi obcemi Kámen a Tis.

Indikátor	Cílová hodnota za projekt	Vysvětlivky či jednotky indikátoru
Vybudování cyklostezky mezi obcemi Kámen a Tis	1	Počet vybudovaných cyklostezek

- Obnova čekáren v místních částech

Obnova čekáren veřejné dopravy v místních částech.

Indikátor	Cílová hodnota za projekt	Vysvětlivky či jednotky indikátoru
Obnova čekáren v místních částech	2	Obnova čekáren v místních částech

#### - **Infrastruktura pro bydlení a vybavenost obce**

- Rekonstrukce a výstavba chodníků - Jiříkov, Kámen, Proseč – opravy

Zrekonstruované a nově vystavěné chodníky v Jiříkově, Kameně a Proseči.

Indikátor	Cílová hodnota za projekt	Vysvětlivky či jednotky indikátoru
Zrekonstruované a vystavěné chodníky	3	Počet vybudovaných a opravených chodníků

- Obnova tenisového hřiště – multifunkční hřiště

Obnovené tenisové hřiště – multifunkční hřiště (i pro volejbal, nohejbal) ve sportovním areálu v Kameni.

Indikátor	Cílová hodnota za projekt	Vysvětlivky či jednotky indikátoru
Obnovené tenisové hřiště	1	Počet obnovených hřišť

- Vybudování vleku a krátké sjezdové dráhy pro děti a mládež v Jiříkově
  - Indikátor zatím není stanoven konkrétně, neboť zatím není zřejmé, jaká bude délka případné sjezdové dráhy a jak bude řešen vlek.
- Rekonstrukce vnitřních prostor obecního domu v Jiříkově (půdní prostory)

Zrekonstruované vnitřní prostory obecního domu v Jiříkově.

Indikátor	Cílová hodnota za projekt	Vysvětlivky či jednotky indikátoru
Zrekonstruované půdní prostory obecního domu v Jiříkově	1	Počet zrekonstruovaných objektů

- Dětská skupina v obci Kámen – vybudovaná DS pro 12 dětí od 2 let věku, pokračování provozování dětské skupiny (případná transformace)

Indikátor	Cílová hodnota za projekt	Vysvětlivky či jednotky indikátoru
Dětská skupina Kámen - pokračování	1	Dětská skupina

- Spojení obchodu se smíšeným zbožím a Pošty Partner (prodejna Kámen)

Spojení stávající prodejny smíšeného zboží se zázemím Pošty Partner provozované ve stávající době v jiných prostorách.

Indikátor	Cílová hodnota za projekt	Vysvětlivky či jednotky indikátoru
Spojení obchodu a zázemí Pošty Partner	1	Spojení obchodu se smíšeným zbožím a Pošty Partner – stávající prostory prodejny se smíšeným zbožím

- Obnovy míst pro tříděný odpad a sběrných nádob, včetně potřebného doplnění (dle situace)

Obnovy míst pro tříděný odpad (plast, sklo, papír, textil, kov...) a sběrných nádob, včetně případného doplnění počtu kusů.

Indikátor	Cílová hodnota za projekt	Vysvětlivky či jednotky indikátoru
Obnovy kontejnerů a stání	6	Obnovy sběrných nádob a míst pro tříděný odpad

- Projektová příprava nových parcel v lokalitě „Pod rybníky“ (8 parcel)

Projektová příprava (dokumentace) nových parcel pro výstavbu rodinných domů v lokalitě „Pod rybníky“ – 8 parcel.

Indikátor	Cílová hodnota za projekt	Vysvětlivky či jednotky indikátoru
Dokumentace pro lokalitu „Pod rybníky“	1	Zpracování projektové dokumentace

- Zázemí pro poskytování občerstvovacích a stravovacích služeb
- Vybudování (rekonstrukce) zázemí, pro poskytování občerstvovacích a stravovacích služeb.

Indikátor	Cílová hodnota za projekt	Vysvětlivky či jednotky indikátoru
Zázemí pro poskytování občerstvovacích a stravovacích služeb	1	Zázemí pro poskytování občerstvovacích a stravovacích služeb

#### - Podpora pořádání kulturních a společenských akcí

- Vytvoření volnočasových sportovních oddílů
  - Indikátor není konkrétně vyčíslen a navržen, protože se jedná o plnění dlouhodobého cíle, který nemá jednoznačnou hodnotu a bude záviset na aktuálním stavu.
- Zavedené místní spolky i nově vznikající (podpora spolkového života)
  - Indikátor není konkrétně vyčíslen a navržen, protože se jedná o plnění dlouhodobého cíle, který nemá jednoznačnou hodnotu a bude záviset na aktuálním stavu. Obec bude spolkový život v obci a místních částech podporovat nejen finančně.
- Podpora zázemí pro pořádání táborů (Proseč – externí i interiérové)
  - Indikátor není konkrétně vyčíslen, neboť se v současné době přesně neví, jaké vybavení pro zajištění organizace táborů bude potřeba.

#### - Obnovy prostranství

- Obnova zeleně v obci Kámen, Jiříkov a Proseč
  - Revitalizace u rybníka Obora v Kameně

Revitalizované veřejné prostranství v okolí rybníka Obora v obci Kámen.

Indikátor	Cílová hodnota za projekt	Vysvětlivky či jednotky indikátoru
Revitalizované veřejné prostranství	1	Počet revitalizovaných prostranství

- Údržba rybníka V Losích – rybářská bašta
  - Předpokládá se naplnění indikátoru prostřednictvím realizace úpravy okolí rybníka V Losích (zeleně, cest) a zrealizováním rybářské bašty. Tento cíl není pro obec hlavní prioritou a bude záležet i na místním rybářském spolku, zda-li bude mít zájem se podílet na realizaci.
- Komunální technika s příslušenstvím pro údržbu prostranství
  - Komunální technika bude obnovována a pořizována na základě reálných potřeb obce a jejích místních částí.
- Zpřístupnění vodoteče Jiříkov (stezka, přírodní rezervace Havranka)
  - Indikátor zatím není konkrétně vyjádřen, neboť není znám přesný rozsah zpřístupnění vodoteče.
- Vysazení aleje (Jiříkov – směrem k PR Havranka)



Indikátor	Cílová hodnota za projekt	Vysvětlivky či jednotky indikátoru
Vysazení aleje	20	Počet nově vysazených stromů v aleji

- **Obnovy budov obce**

- Obecní domy v Kameně, Jiříkově a Proseči (obnovy a údržba)
  - V rámci cíle se předpokládají obnovy obecních budov, které zatím nejsou přesně specifikovány – může se jednat o vnitřní i vnější rekonstrukce. Obec se bude zabývat především nutnými rekonstrukcemi a obnovami, tak aby byly objekty funkční a dobře plnily svůj účel. Není proto stanoven jednoznačný indikátor.

- **Obnovy a rekonstrukce památek v obci**

- Kapličky, křížky a další památky v intravilánu i extravilánu obce (obnovy a rekonstrukce)

Obnovené drobné sakrální památky v obci Kámen a místních částech (intravilán i extravilán obce).

Indikátor	Cílová hodnota za projekt	Vysvětlivky či jednotky indikátoru
Obnovené sakrální památky	3	Počet obnovených památek

- **Hospodaření v lesích**

- Obecně jsou stanoveny pro opatření obnovy a údržby lesních cest, podpora zalesňování a trvale udržitelné hospodaření v lesích.

- **Zemědělské hospodaření**

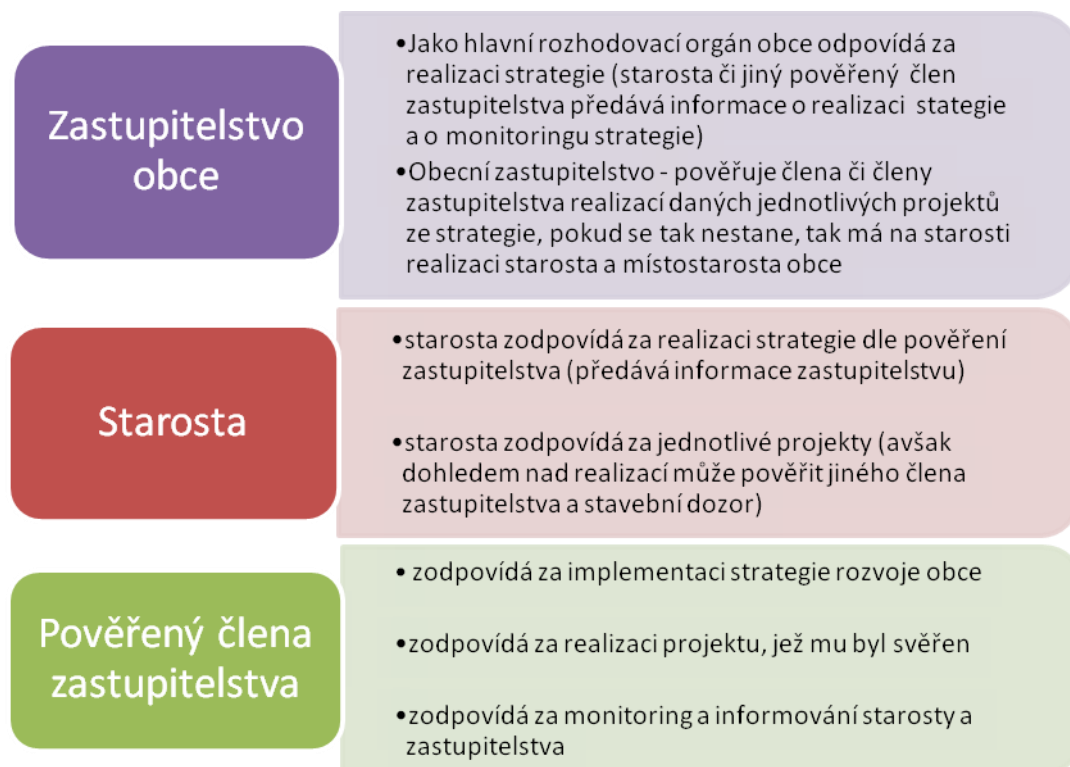
- Obecně jsou stanoveny pro opatření podpory místních zemědělských podniků, rozvoj alternativních způsobů zemědělského podnikání, podpora ekologického zemědělství a podpora agroturistiky.

Některé záměry budou realizovány ve spolupráci s neziskovými organizacemi, jiné s místními podnikateli například na základě partnerských smluv.

## 5. Implementace strategie

### 5.1. Implementační struktura a systém řízení implementace strategie

Nastavení implementační struktury rozvojové strategie v obci Kámen je vymezeno v následující tabulce



Plán realizace aktivit je znázorněn v příložené tabulce. V případě možnosti získání dotačních prostředků na některé projektové záměry však musí nositel projektu jednat operativně s ohledem na výzvy konkrétních dotačních titulů k předkládání žádostí o dotace.

Tabulka č. 6 – Plán realizace aktivit

Žadatel	Projekt	Rok	Orientační částka	Zdroj financí
Obec Kámen	Napojení ČOV v Jiříkově	2024 - 2026	600 000 Kč	Vlastní + MZE
Obec Kámen	Napojení ČOV v Proseči	2024 - 2026	500 000 Kč	Vlastní + MZE
Obec Kámen	Rekonstrukce komunikací mezi Jiříkovem a Prosečí	2025 - 2026	1 500 000 Kč	Vlastní + Kraj
Obec Kámen	Rekonstrukce komunikací z Kamena do Proseče	2024 - 2025	1 500 000 Kč	Vlastní + Kraj
Obec Kámen	Rekonstrukce komunikací z Jiříkova	2025	2 000 000 Kč	Vlastní + Kraj

	do Miřátek	2027		
<b>Obec Kámen</b>	Vyznačení cyklotras (obnova ve spolupráci s mikroregionem)	2021 - 2022	15 000 Kč	Vlastní + Kraj + Klub Turistů + Mikroregion
<b>Obec Kámen</b>	Doplnění značení pro běžecké trasy	2023 - 2024	10 000 Kč	Vlastní + Kraj
<b>Obec Kámen</b>	Provoz dětské skupiny - pokračování	2019 - 2027	5 000 000 Kč	Vlastní + OPZ
<b>Obec Kámen</b>	Cyklostezka mezi obcí Kámen a Tis	2022 - 2023	6 700 000 Kč	Vlastní + IROP + SFDI
<b>Obec Kámen</b>	Opravy chodníků v obci a místních částech	2021 - 2022	200 000 Kč	Vlastní + Kraj
<b>Obec Kámen</b>	Obnova tenisového hřiště v Kameni	2020 - 2021	250 000 Kč	Vlastní + MMR
<b>Obec Kámen</b>	Vybudování vleku a krátké sjezdové dráhy pro děti a mládež v Jiříkově	2026 - 2027	600 000 Kč	Vlastní + Kraj + MMR
<b>Obec Kámen</b>	Revitalizace zeleně u rybníka Obora v Kameně	2019 - 2020	630 000 Kč	Vlastní + OPŽP
<b>Obec Kámen</b>	Údržba rybníka v Losích – rybářská bašta	2022 - 2024	250 000 Kč	Vlastní + OPŽP
<b>Obec Kámen</b>	Obnovy a rekonstrukce obecních domů v Kameni, Jiříkově a Proseči	2021 - 2023	700 000 Kč	Vlastní + IROP + OPZ + MMR
<b>Obec Kámen</b>	Obnovy sakrálních památek v Kameně, Jiříkově a Proseči (v intravilánu i extravilánu obce)	2019 - 2027	800 000 Kč	Vlastní + MMR + národní zdroje
<b>Obec Kámen</b>	Rekonstrukce ČOV Kámen	2026 - 2027	3 000 000 Kč	Vlastní + MZE
<b>Obec Kámen</b>	Posilovací vrt vody pro Kámen, záloha pro 2 vodovody + pořízení cisterny pro dovoz vody	2021 - 2023	900 000 Kč	Vlastní + MZE
<b>Obec Kámen</b>	Malé vodní nádrže Proseč	2020 - 2022	10 500 000 Kč	Vlastní + MZE
<b>Obec Kámen</b>	Odbahnění rybníka Obora	2023 - 2026	1 600 000 Kč	Vlastní + MZE

Obec Kámen	Obnova čekáren v místních částech	2025 2026	-	320 000 Kč	Vlastní
Obec Kámen	Spojení obchodu se smíšeným zbožím a Pošty Partner (prodejna Kámen)	2020 2022	-	380 000 Kč	Vlastní + Kraj + MMR
Obec Kámen	Obnovy míst pro tříděný odpad a sběrných nádob, včetně potřebného doplnění (dle situace)	2023 2025	-	100 000 Kč	Vlastní + Kraj
Obec Kámen	Projektová příprava nových parcel v lokalitě „Pod rybníky“ (8 parcel)	2024 2026	-	400 000 Kč	Vlastní
Obec Kámen	Zázemí pro poskytování občerstvovacích a stravovacích služeb	2019 2022	-	2 500 000 Kč	Vlastní, IROP, OPZ
Obec Kámen	Podpora zázemí pro pořádání táborů (Proseč – externí i interiérové)	2020 2021	-	300 000 Kč	Vlastní + Kraj
Obec Kámen	Komunální technika s příslušenstvím pro údržbu prostranství	2022 2023	-	400 000 Kč	Vlastní
Obec Kámen	Zpřístupnění vodoteče Jiříkov (stezka, přírodní rezervace Havranka)	2022 2024	-	130 000 Kč	Vlastní + PRV
Obec Kámen	Vysazení aleje (Jiříkov – směrem k PR Havranka)	2020 2021	-	90 000 Kč	Vlastní

Zdroj: Vlastní šetření

## 5.2. Časový harmonogram

Implementace strategie rozvoje obce je nastavena na období 2020 – 2027.

Tabulka č. 7 – Časový harmonogram

Záměr/Rok	2019	2020	2021	2022	2023	2024	2025	2026	2027
Vyznačení cyklotras (obnova ve spolupráci s mikroregionem)									
Pokračování provozu dětské skupiny v obci Kámen									
Doplnění značení pro běžecké trasy									
Rekonstrukce komunikací mezi Jiříkovem a Prosečí									
Rekonstrukce komunikací z Kamena do Proseče									
Vybudování vleku a krátké sjezdové dráhy pro děti a mládež v									

Jiříkově										
Obnovy sakrálních památek v Kameně, Jiříkově a Proseči (v intravilánu i extravilánu obce)										
Údržba rybníka v Losích – rybářská bašta										
Obnovy a rekonstrukce obecních domů v Kamení, Jiříkově a Proseči										
Napojení ČOV v Jiříkově										
Napojení ČOV v Proseči										
Cyklostezka mezi obcí Kámen a Tis										
Rekonstrukce komunikací z Jiříkova do Miřátek										
Revitalizace zeleně u rybníka Obora v Kameně										
Opravy chodníků v obci a místních částech										
Obnova tenisového hřiště v Kamení										
Rekonstrukce ČOV Kámen										
Posilovací vrt vody pro Kámen, záloha pro 2 vodovody + pořízení cisterny pro dovoz vody										
Malé vodní nádrže Proseč										
Odbahnění rybníka Obora										
Obnova čekáren v místních částech										
Spojení obchodu se smíšeným zbožím a Pošty Partner (prodejna Kámen)										
Obnovy míst pro tříděný odpad a sběrných nádob, včetně potřebného doplnění (dle situace)										
Projektová příprava nových parcel v lokalitě „Pod rybníky“ (8 parcel)										
Zázemí pro poskytování občerstvovacích a stravovacích služeb										
Podpora zázemí pro pořádání táborů (Proseč – externí i interiérové)										
Komunální technika s příslušenstvím pro údržbu prostranství										
Zpřístupnění vodoteče Jiříkov (stezka, přírodní rezervace Havranka)										

Vysazení aleje (Jiříkov – směrem k PR Havranka)

Zdroj: Vlastní šetření

### 5.3. Rozpočet a zdroje financování

Rozpočet na období realizace strategie je 39 525 000 Kč. Největší část z předpokládaného rozpočtu tvoří investice do oprav a vybudování komunikací, dále investice související s parcelami a vybudováním cyklostezky. Zbývající investice již nejsou tak finančně náročné.

Tabulka č. 8 – Rozpočet a zdroje financování

Žadatel/Nositel aktivity	Záměr	Finanční výše
Obec Kámen	Vyznačení cyklotras (obnova ve spolupráci s mikroregionem)	15 000 Kč
Obec Kámen	Doplnění značení pro běžecké trasy	10 000 Kč
Obec Kámen	Rekonstrukce komunikací mezi Jiříkovem a Prosečí	1 500 000 Kč
Obec Kámen	Pokračování provozu dětské skupiny v obci Kámen	5 000 000 Kč
Obec Kámen	Rekonstrukce komunikací z Kamena do Proseče	1 500 000 Kč
Obec Kámen	Vybudování vleku a krátké sjezdové dráhy pro děti a mládež v Jiříkově	600 000 Kč
Obec Kámen	Obnovy sakrálních památek v Kameně, Jiříkově a Proseči (v intravilánu i extravilánu obce)	800 000 Kč
Obec Kámen	Údržba rybníka v Losích – rybářská bašta	250 000 Kč
Obec Kámen	Obnovy a rekonstrukce obecních domů v Kamení, Jiříkově a Proseči	700 000 Kč
Obec Kámen	Napojení ČOV v Jiříkově	600 000 Kč
Obec Kámen	Napojení ČOV v Proseči	500 000 Kč
Obec Kámen	Cyklostezka mezi obcí Kámen a Tis	6 700 000 Kč
Obec Kámen	Rekonstrukce komunikací z Jiříkova do Miřátek	2 000 000 Kč
Obec Kámen	Revitalizace zeleně u rybníka Obora v Kameně	630 000 Kč
Obec Kámen	Opravy chodníků v obci a místních částech	200 000 Kč
Obec Kámen	Obnova tenisového hřiště v Kamení	250 000 Kč
Obec Kámen	Rekonstrukce ČOV Kámen	3 000 000 Kč

Obec Kámen	Posilovací vrt vody pro Kámen, záloha pro 2 vodovody + pořízení cisterny pro dovoz vody	900 000 Kč
Obec Kámen	Malé vodní nádrže Proseč	10 500 000 Kč
Obec Kámen	Odbahnění rybníka Obora	1 600 000 Kč
Obec Kámen	Obnova čekáren v místních částech	320 000 Kč
Obec Kámen	Spojení obchodu se smíšeným zbožím a Pošty Partner (prodejna Kámen)	380 000 Kč
Obec Kámen	Obnovy míst pro tříděný odpad a sběrných nádob, včetně potřebného doplnění (dle situace)	100 000 Kč
Obec Kámen	Projektová příprava nových parcel v lokalitě „Pod rybníky“ (8 parcel)	400 000 Kč
Obec Kámen	Zázemí pro poskytování občerstvovacích a stravovacích služeb	2 500 000 Kč
Obec Kámen	Podpora zázemí pro pořádání táborů (Proseč – externí i interiérové)	300 000 Kč
Obec Kámen	Komunální technika s příslušenstvím pro údržbu prostranství	400 000 Kč
Obec Kámen	Zpřístupnění vodoteče Jiříkov (stezka, přírodní rezervace Havranka)	130 000 Kč
Obec Kámen	Vysazení aleje (Jiříkov – směrem k PR Havranka)	90 000 Kč

Zdroj: Obec Kámen

Investice jsou rozloženy do časového horizontu 8 let. Realizace akcí bude záviset na obecním rozpočtu a dalších potenciálních zdrojích (dotace, příspěvky ministerstev apod.).

#### 5.4. Systém monitorování a evaluace realizace strategie

Monitorování naplňování této strategie je realizováno jednak na **úrovni jednotlivých projektů**, jednak na úrovni **celé strategie**. Monitoring na úrovni projektů má tři hlavní fáze:

- Průběžné sledování průběhu realizace projektů
- Rutinní sběr informací a jejich průběžná evidence
- Po ukončení projektů – hodnocení splnění cílů projektu, jejich hospodárnosti a efektivity vynaložených prostředků

Každý z hlediska plnění strategie relevantní projekt realizovaný na území obce bude analyzován vzhledem ke svému příspěvku k plnění cílů strategie, resp. vzhledem k naplňování jejich monitorovacích indikátorů.

Pokud jde o monitoring plnění celé strategie (strategické monitorování), ukazatele pro sledování jejího naplňování uvedeny v kapitole 4.2 byly stanoveny tak, aby byly relevantní, kvantifikované, spolehlivé a dobře dostupné.

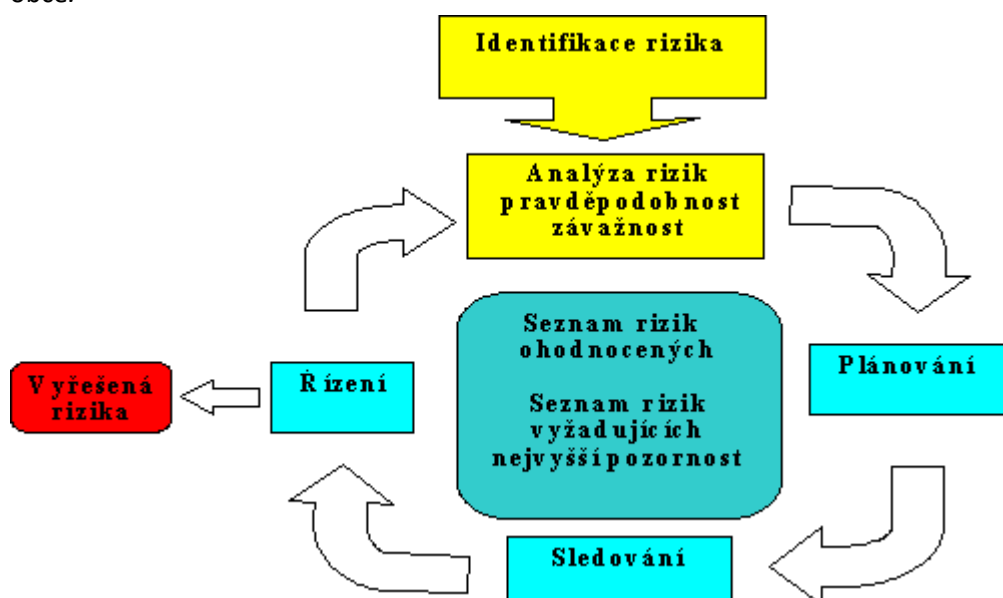
Naplňování strategie bude na základě těchto ukazatelů monitorováno každý rok. Hodnocení bude předloženo pověřenou osobou Zastupitelstvu obce do 31. 3. následujícího roku za předcházející kalendářní rok.

Vyhodnocení naplňování strategie bude mít minimálně tyto tři části:

- **Kvantitativní hodnocení** – naplňování hodnot monitorovacích indikátorů k 31. 12. předchozího roku
- **Kvalitativní hodnocení** – slovní hodnocení naplňování jednotlivých cílů strategie
- **Návrhy na změny** – plyne-li z vyhodnocení strategie její nedostatečné naplňování v některých oblastech či příležitosti k významnému zlepšení, bude tato část obsahovat konkrétní návrhy, jak danou situaci řešit. Tyto návrhy včetně odpovědnosti za jejich realizaci a časový harmonogram následně projedná zastupitelstvo obce.

## 5.5. Systém řízení rizik a předpoklady realizace strategie

Implementaci strategie může stát v cestě mnoho překážek a rizik. Je zapotřebí mít je všechny na paměti, snažit se jim předcházet, případně minimalizovat možné následky rizik či omezení v realizaci projektů a tím i celé strategie rozvoje obce.



V rámci rizik je rozšířena závažnost a pravděpodobnost rizik, neboť je tímto způsobem lépe postižena závažnost a také pravděpodobnost. Závažnost je klasifikována čtyřmi stupni od nejnižší po nejvyšší (nevýznamná, významná, kritická, katastrofická). Pravděpodobnost/četnost výskytu rizika je klasifikováno od nejméně po nejvíce pravděpodobné a to v tomto pořadí nepravděpodobná, malá, občasná, častá.

Tabulka č. 9 – Systém řízení rizik

	Druh rizika	Závažnost rizika	Pravděpodobnost/četnost výskytu rizika	Předcházení/eliminace rizika
	<b>Technická rizika</b>			
1.	Nedostatky v projektové dokumentaci	významná	malá	Projektová dokumentace bude zpracována ateliérem, který s podobnými projekty má zkušenosti, detailně zná situaci. Disponuje



				kvalitními referencemi.
2.	Dodatečné změny požadavků investora	nevýznamná	občasná	Investor si je dobře vědom výchozího i cílového stavu. Projekty jsou pečlivě plánovány již několik let. Jsou optimalizovány tak, aby nebylo nutno přistupovat k žádným podstatným změnám. Případné drobné změny je možno udělat.
3.	Nedostatečná koordinace stavebních prací	významná	malá	Stavební práce jsou děleny do logických celků již při projektové přípravě. Investor dále počítá s odpovídajícím technickým / stavebním a autorským dozorem.
4.	Výběr nekvalitního dodavatele	kritická (významná)	nepravděpodobná	Při výběrovém řízení bude vedle ceny a schopnosti dodržet termín výstavby kladen důraz také na reference o dodavateli.
5.	Nedodržení termínů výstavby	významná	malá	Harmonogram strategie a projektů počítá s možnými zdrženími. Termín výstavby bude ošetřen smlouvou s dodavatelem. Na velkých projektech už probíhají jednání
6.	Navýšení cen vstupu	významná	malá	Datum zahájení a rychlost výstavby spolu s požadavkem investora na pevnou cenu ve VŘ minimalizuje toto riziko. Navýšení v nepodstatné výši díky nadstandardům ze strany objednatele může nastat. Zatím je ještě prostor pro změny cen.
7.	Nekvalitní projektový tým	kritická (významná)	nepravděpodobná	Projektový tým tvoří starosta a pověření členové zastupitelstva + stavební dozor, kteří mají dlouhodobé zkušenosti nejen s projekty obecními, ale i s realizací soukromých investic. Na specializované práce budou kontraktováni odborníci.
<b>Finanční rizika</b>				
8	Neobdržení podmínek dotací u projektů	kritická (významná)	častá	Kvalitní projektová dokumentace, získání vyjádření veškerých příloh v požadovaném rozsahu, kvalitně a jasně zpracovaná žádost o dotaci. Kvalitní sledování souladu s podmínkami ve fázi realizace.
9	Nedostatek finančních prostředků na předfinancování a v	kritická (významná)	nepravděpodobná	Finanční rizika je možno omezit předjednáním úvěrů na projekty naplňující strategii. Obec je pro banky důvěryhodná. Zajištění dohody o

	průběhu realizace projektů			poskytnutí dotace pro banku.
10	Navýšení cen vstupu	významná	nepravděpodobná	S dodavateli budou uzavřeny smlouvy na fixní částky. To bude podmínkou i výběrového řízení, tím bude právně eliminováno riziko.
<b>Právní rizika</b>				
11	Nedodržení Pokynů pro zadávání veřejných zakázek	kritická (významná)	nepravděpodobná	Žadatel bude postupovat v souladu s pokyny pro zadávání dle platných zákonů a dále v souladu s metodikou zadávání VŘ dle metodiky poskytovatele dotace. Starosta má zkušenosti s realizacemi VŘ v oblasti státních zdrojů.
12	Nedodržení podmínek poskytovatele dotace	kritická (významná)	pravděpodobná	Za dodržení podmínek a průběžnou kontrolu dodržování podmínek bude přímo zodpovědná osoba realizačního týmu. Změny musí být předem konzultovány s poskytovatelem dotace.
13	Nedodržení právních norem ČR a EU	kritická (významná)	malá	Investor si je vědom nutnosti dodržovat právní normy ČR a EU i rizik vyplývajících z jejich nedodržení. Za průběžnou kontrolu dodržování norem bude v týmu přímo zodpovědná konkrétní osoba.
14	Nevyřešené vlastnické vztahy	katastrofická (významná)	malá	Veškeré vlastnické vztahy budou vyřešeny před začátkem prací. Stavby budou na pozemcích obce.
<b>Provozní rizika</b>				
15	Nedostatek poptávky po zrealizovaných akcích	kritická (významná)	nepravděpodobná	Projektové záměry naplňující strategii vycházejí ze zájmu obyvatel obce, či nezbytnosti realizace dané legislativou.
16	Nenaplnění partnerských smluv	významná	malá	S partnery (SHD apod.) je dlouhodobě spolupracováno a obec zná jejich kredibilitu.
17	Nedodržení monitorovacích ukazatelů projektu	kritická (významná)	nepravděpodobná	Monitorovací ukazatele budou v žádostech nastaveny tak, aby jejich splnění bylo maximálně realistické. Žadatel si je vědom rizik plynoucích z jejich nedodržení.
18	Nedostatek finančních prostředků v provozní fázi	významná	malá	Realizace strategie obce z veřejných prostředků eliminuje riziko na minimum.

	projektu			
19	Nekvalitní projektový tým	významná	malá	Starosta je velmi zkušený a má kolem sebe ověřené a zkušené lidi

Zdroj: Vlastní šetření

## 6. Postup tvorby strategie

### 6.1. Autoři strategie a zúčastněné strany

Strategii vytvořila obec Kámen. O připomínkování Rozvojové strategie obce Kámen se postarali zastupitelé obce a aktivní občané obce. Na strategii se také podílel významnou měrou starosta obce Kámen – pan Petr Pipek, celé zastupitelstvo obce a také, díky metodě vzniku strategie, komunitnímu plánování a komunitní přípravě strategie, občané, NNO a podnikatelské subjekty působící v obci.

### 6.2. Popis postupu tvorby strategie

Strategie vznikla metodou komunitního plánování. Jedná se tedy o strategii vzniklou za velké spolupráce občanů a subjektů působících v obci.

Následnost kroků, které vedly k tvorbě strategie:

1. Lokalizace území a sběr FG, SEG, demografických dat o obci
2. Sběr podkladů, záměrů, rozvojových cílů a priorit, problémových oblastí atp. od občanů obce, NNO z obce a podnikatelských subjektů v obci prostřednictvím cílených rozhovorů, dotazníkového šetření
3. Sběr podkladů od starosty a zastupitelů
4. Tvorba konceptu strategie
5. Prioritizace témat a připomínkování rozvojové strategie od zastupitelstva a občanů obce na veřejném projednání.
6. Dotvoření strategie a její schválení zastupitelstvem obce Kámen.

### 6.3. Závěr

Strategie rozvoje obce Kámen byla připravena pro potřeby obce jako jeden z nástrojů pro řízené dosažení cílového stavu. Dokument je vnímán jako podkladový materiál pro rozhodování o dlouhodobém směřování obce.